



北京市人民政府公报

2024

第 27 期 (总第 855 期)

GAZETTE OF THE PEOPLE'S
GOVERNMENT OF BEIJING MUNICIPALITY

北京市人民政府公报

BEIJINGSHI RENMIN ZHENGFU GONGBAO

2024年7月15日

第27期

北京市人民政府办公厅主办

目 录

【市政府文件】

北京市人民政府关于印发《北京花园城市专项规划

(2023年—2035年)》的通知

(京政发〔2024〕12号) (3)

GAZETTE OF THE PEOPLES GOVERNMENT OF BEIJING MUNICIPALITY

July 15, 2024

Issue No. 27

Sponsored by the General Office of the People's Government of Beijing Municipality

CONTENTS

【Documents of Beijing Municipal Government】

Circular of Beijing Municipal Government on Issuing the

“Beijing Garden City Plan (2023–2035)”

(Jingzhengfa[2024]No. 12) (3)

(The Table of Contents is prepared in both Chinese and English, with the Chinese version being official.)

北京市人民政府关于印发《北京花园城市 专项规划(2023年—2035年)》的通知

京政发〔2024〕12号

各区人民政府,市政府各委、办、局,各市属机构:

现将《北京花园城市专项规划(2023年—2035年)》印发给你们,请结合实际认真贯彻执行。

北京市人民政府

2024年4月22日

北京花园城市专项规划

(2023 年—2035 年)

前 言

习近平总书记参加首都义务植树活动时指出“把首都建设成为一个大花园”。为深入贯彻习近平总书记对北京重要讲话精神，落实北京城市总体规划，按照市委、市政府统一部署，北京市编制完成《北京花园城市专项规划(2023年—2035年)》，作为重要一环纳入首都规划体系。

花园城市建设是首都的应有之义。要以习近平生态文明思想为指导，紧扣第二个百年奋斗目标，推进现代化美丽首都建设。要坚持规划引领，落实全域空间管控要求，加强山水林田湖草沙一体化保护与治理，以一张蓝图科学统筹实施工作。要彰显首都特色，立足首都城市战略定位，深入挖掘自然山水价值，用好丰富的历史文化资源，提升设计水平，塑造城市风貌。要坚持因地制宜，系统施策，尊重自然规律，根据不同功能需求，科学合理配置资源要素，分等级、分区域推动花园城市高品质建设。要推动城绿融合，精心建设花园城市精华片区，打造优秀花园城市示范场景，推动人居环境高质量发展与建设。要加强宣传引导，营造“人人是园丁”的社会氛围，努力将花园城市发展成果惠及人民，切实提升人民获得感、幸福感、安全感。

目 录

一、总则

(一) 指导思想

(二) 规划原则

(三) 主要规划依据

(四) 规划范围

(五) 规划期限

二、落实首都城市战略定位,明确发展目标

(一) 规划定位

(二) 发展目标

三、深化空间格局,引导各圈层发展

(一) 构建空间格局

(二) 优化自然要素管控策略

(三) 发挥结构性绿色空间效能

(四) 做好分区引导

(五) 强化精华片区特色

四、彰显中华文化价值,展现壮美首都气韵

(一) 强化风貌特色

(二) 传承文化底蕴

(三)彰显山水形胜

(四)构建景观视廊

(五)优化第五立面

(六)加强全域彩化

五、统筹配置多元要素,推动“三生空间”融汇

(一)完善绿色休闲体系

(二)促进“三生空间”融汇

(三)提升健康宜居水平

(四)激发多元功能价值

(五)改善生态服务效能

(六)提升安全韧性水平

六、塑造花园场景,构建指标体系

(一)塑造丰富场景

(二)构建指标体系

七、提升治理水平,加强实施保障

(一)建立规划实施与监督管理闭环

(二)明确重点任务

(三)创新城市运营模式

附表 1 花园城市指标体系

附表 2 花园城市规划与政策清单

附表 3 花园城市实施任务清单

附图

一、总 则

(一)指导思想

深入贯彻习近平生态文明思想和习近平总书记对北京重要讲话精神,主动服务和融入新发展格局,把建设美丽中国摆在强国建设、民族复兴的突出位置,以高品质生态环境支撑高质量发展,统筹山水林田湖草沙系统治理,不断优化城市空间布局,推动城乡人居环境明显改善、城市治理水平显著提升,加快建设国际一流的和谐宜居之都,打造人与自然和谐共生的中国式现代化的生动实践。

(二)规划原则

1. 坚持生态为先,实现人与自然和谐共生

坚持尊重自然、顺应自然、保护自然,统筹安排山水林田湖草沙全要素,不断提升城市生态系统多样性、稳定性、持续性,推动生态要素服务价值转化,满足人民群众对优美生态环境的期盼。

2. 坚持城绿融合,推动城市高质量发展

坚持可持续发展理念,统筹把握生产、生活、生态空间的内在联系,推动城市重要功能区与大尺度绿化空间渗透融合,促进城市片区与蓝绿空间网络有机融合,推动城市高质量发展。

3. 坚持以人为本,提升人民群众满意度

坚持以人民为中心的发展思想,着力提升人民群众的获得感、幸福感、安全感,实现天蓝水清的美好生态、望山亲水的景观

环境、森拥园簇的宜居愿景,使老百姓走出来就像在自己家里的花园一样。

4. 坚持“平急两用”,增强城市安全韧性

坚持城市环境品质与安全保障水平统筹兼顾,提升绿色开放空间的应急转换能力,夯实韧性基础,完善薄弱环节,注重防护性景观设计,支撑城市应急设施在平时发挥高品质效能。

5. 坚持创新发展,营造丰富花园场景

坚持首善标准,创新实施路径,落实花园城市发展理念,提升生产、生活和生态空间要素的功能价值和生机活力,营造丰富花园场景。

6. 坚持多元参与,搭建共治共享平台

加强制度设计,鼓励多元社会力量参与,持续推进共建共治共享的多元治理模式,形成全民参与花园城市建设的良好社会氛围。

(三) 主要规划依据

- 1.《中华人民共和国环境保护法》
- 2.《中华人民共和国城乡规划法》
- 3.《中华人民共和国土地管理法》
- 4.《中华人民共和国森林法》
- 5.《北京城市总体规划(2016年—2035年)》
- 6.《北京市城乡规划条例》
- 7.《北京历史文化名城保护条例》
- 8.《北京市城市更新条例》

- 9.《北京市绿化条例》
- 10.《北京市城市设计导则》
- 11.《北京市国土空间生态修复规划(2021年—2035年)》
- 12.《北京市市政基础设施专项规划(2020年—2035年)》
- 13.《北京市第二道绿化隔离地区减量提质规划(2021年—2035年)》

(四)规划范围

本次规划确定的规划范围为北京市行政辖区,总面积为16410平方公里。

(五)规划期限

本次规划期限为2023年至2035年,明确到2035年的规划基本框架和实施策略,近期到2030年,远景展望到2050年。

二、落实首都城市战略定位，明确发展目标

为什么要建设花园城市？花园城市的提出意义深远，是落实习近平生态文明思想和习近平总书记“把首都建设成为一个大花园”重要指示精神的具体行动，是传承北京自然山水格局和古代营城智慧的宝贵契机，是新中国成立以来首都园林绿化工作的赓续发展，是推动人与自然和谐共生的中国式现代化和城市高质量发展的重要载体，是对人民群众向往美好生态环境的积极回应，是建设国际一流的和谐宜居之都的重要举措。

（一）规划定位

1. 人与自然和谐共生的中国式现代化的示范区

以花园城市规划建设为引领，持续加强全域全要素系统治理，提升森林生态系统质量，修复河湖湿地生态系统，严格落实耕地保护制度，加强生态系统多样性保护，夯实花园城市绿色基底，全面提升生态系统的多样性、稳定性和持续性。坚持尊重自然、顺应自然、保护自然，保护山水格局，传承中华传统营城智慧，统筹把握生产、生活、生态空间的内在联系，推动发展方式绿色转型，努力将北京建设成为人与自然和谐共生的中国式现代化的示范区。

2. 大国首都高质量发展的重要篇章

以花园城市规划建设为抓手，加强城市高品质建设，进一步彰显首都风范、古都风韵、时代风貌，促进自然生态空间与城市空间

相融合,地上地下空间相协调,推动绿色要素融入市民生活。聚焦空间融合、功能复合、管理协同等,提高城市治理水平,提升城市安全韧性和智慧水平,推动城乡统筹协调发展,助力京津冀协同发展,全面探索山水人城产和谐相融的高质量发展实践路径,努力将花园城市建设书写成为大国首都高质量发展的重要篇章。

3. 人民共建共治共享和谐宜居之都的生动实践

以花园城市建设为契机,有效调动多元社会力量,形成全民参与的治理体系,引导建设花园生活新场景,推动绿色产业创新发展,提升全社会生态文明意识,努力把花园城市建设成为人民共建共治共享和谐宜居之都的生动实践。

(二) 发展目标

把北京建设成为天蓝水清、森拥园簇、秩序壮美、和谐宜居的花园之都,形成面向第二个百年奋斗目标的大国首都人居环境典范。推动城乡生态环境均衡发展,塑造花园城市特色风貌,打造人城产绿融合发展的高品质范式,市民生态文明意识显著增强,人民满意度不断提高。以花园城市建设为引领,促进京津冀协同发展。

1. 2030 年发展目标

生态环境质量进一步改善,绿色空间服务效能大幅提升,“大城市病”等突出问题得到缓解,安全韧性保障能力与环境品质提升相协调,特色风貌初步彰显,推进一批生动建设实践落地,人与自然和谐共生的中国式现代化示范区建设初见成效。初步形成京津冀生态协同发展的新局面。

2. 2035 年发展目标

基本建成天蓝水清、森拥园簇、秩序壮美的花园城市,“大城市病”治理取得显著成效,人城产绿全面融合发展,人民生活更方便、更舒心、更美好。京津冀生态保育与绿色发展总体格局基本形成。

3. 2050 年发展目标

成为富裕文明、安定和谐、充满活力的美丽家园,建成以首都为核心、生态环境良好、经济文化发达、社会和谐稳定的世界级城市群。

三、深化空间格局,引导各圈层发展

怎样建设花园城市?紧紧抓住首都城市战略定位、“四个服务”基本职责,坚持生态安全格局和全域空间管控,统筹协调跨区域空间联动,因地制宜、精准施策,推进空间格局优化,引导核心区、中心城区、城市副中心、多点和一区合理规划建设,融合千年古都的历史沧桑变化和现代化城市的生态文明建设,打造展示中华文明源远流长的花园城市精华片区。

(一)构建空间格局

1. 构建“一屏五带、两轴三环、九楔十五片”的市域空间格局

“一屏”为市域西部山区太行山和北部燕山山地组成的天然生态森林屏障。

“五带”为依托永定河、潮白河、北运河、拒马河、洹河5条主要河道的河湖水系绿色走廊。

“两轴”为中轴线及其延长线、长安街及其延长线,是串联古今、横跨全域的花园轴线。

“三环”为第一道绿化隔离地区(以下简称一道绿隔)城市公园环、第二道绿化隔离地区(以下简称二道绿隔)郊野公园环以及环首都森林湿地公园环,是生态功能优越、蓝绿空间交织的大尺度绿色空间。

“九楔”为9条连接中心城区、新城及跨界城市组团的楔形生

态空间,形成联系西北部山区和东南部平原地区的多条大型生态廊道。

“十五片”为集中体现鲜明华北特色、壮美首都风范、嘉美古都风韵的首都花园精华片区,包括老城、奥林匹克中心、南苑、城市副中心、新首钢、小西山—三山五园、八达岭长城、十三陵、周口店遗址、雁栖湖国际会都、延庆休闲度假商务区、首都国际机场门户枢纽、大兴国际机场门户枢纽、未来科学城、怀柔科学城。

(二)优化自然要素管控策略

1. 以林为底,打造大绿大美绿色屏障

以国家森林城市巩固提升为牵引,完善首都森林城镇为主体、森林村庄和花园式单位为基础的花园城市森林建设体系。到2035年,市域森林覆盖率达到45%以上,其中山区森林覆盖率达到60%、平原区森林覆盖率达到32%以上。市域林地保有量达到98万公顷以上。

将留白增绿与百万亩造林绿化建设精准挂钩,科学引导造林空间优先向市域战略性绿色空间布局,营造大尺度绿色空间,提升重要生态廊道的完整性、连通性。优先引导林地空间向一道绿隔、二道绿隔、九条楔形生态空间等市域绿色空间结构范围内布局。构建物种丰富、结构稳定的植物群落,合理配置乔灌草结构,持续提升山区森林生态系统稳定性和健康度,提升平原森林近自然化水平。

2. 以田为纲,夯实大地田园景观基底

坚决落实最严格的耕地保护制度，严守永久基本农田保护红线，坚持耕地数量、质量、生态“三位一体”保护。有序推进复垦复耕，有效保障耕地保护空间 166 万亩，其中永久基本农田 150 万亩、永久基本农田储备区 16 万亩。

2022 年，全市耕地达到约 187.3 万亩，超额完成 166 万亩耕地保护任务。

夯实花园城市大地田园景观基底。充分衔接千亩级与万亩级永久基本农田连片区划定、区级林田空间引导等工作，以“调、补、复”结合的方式对耕地保护空间布局进行调整优化。以房山区、通州区、顺义区、大兴区、延庆区等的 9 片永久基本农田集中分布区为重点，优化空间格局，提升耕地质量。在永久基本农田集中连片区域，适度营造“田间岛屿”，恢复田间生物群落和生态链，建设健康稳定的田园生态系统，实现田成方、林成网、林田交融的景象。

加强田园景观建设。推进京西稻、平谷四座楼麻核桃等农业文化遗产保护与修复，打造田园综合体。在房山区、顺义区、大兴区、怀柔区、密云区、延庆区等建立农田生态景观示范点和集聚连片的休闲农业示范区，打造特色田园景观。深度挖掘乡村特色资源，发展京郊农业生态休闲旅游业。

3. 以水为脉，构建水绿联通生态网络

强化北京“两山聚水、五河贯都、三环营城、多枝成网”的市域水空间格局，构建由水体、滨水绿化廊道、滨水空间共同组成的蓝网系统。改善流域生态环境，恢复历史水系，提高滨水空间品质，

将蓝网建设成为服务市民生活、展现城市历史与现代魅力的亮丽风景线。到 2035 年,中心城区景观水系岸线长度达到 500 公里。

2022 年,全市主要河道长度为 6414 公里,其中,中心城区河道总长度为 568 公里。全市共有现状水库 80 座,其中大型水库 4 座,中型水库 17 座,小型水库 59 座。21 座大中型水库总库容为 92.9 亿立方米。

推进水生态环境整体改善,完善花园城市健康蓝色基底。加强统筹流域上下游、地表地下水和水陆空间,在满足防洪排涝安全的前提下,恢复纵向、横向和垂向的近自然水文过程。保护自然和重要人工水域、坑塘滩地等湿地系统,实施湿地保护修复工程。到 2035 年,全市湿地面积总量不减少,湿地保护率不低于 80%,小微湿地修复数量不少于 100 个,湿地保护修复制度得到完善。

2020 年,北京湿地总面积 586.8 平方公里,占全市总面积的 3.6%。北京湿地具有斑块面积普遍偏小的特征,湿地面积大于 400 平方米的共有 8560 块,其中,大于 100 公顷的湿地仅有 72 块,大于 1 公顷的有 2624 块。

推动景观水体质量持续提升。在满足防洪排涝安全的前提下,避免对河湖进行硬质化、渠化、横向拦挡等非生态化改造,保护水体生态岸线,增强生态自净能力。提高区域污水处理能力,到 2035 年全市城乡污水基本实现全处理,重要江河湖泊水功能区水质达标率达到 95% 以上,逐步恢复水生态系统功能。

统筹考虑北京通航历史、优美河湖名录、市民通航需求及城市

功能定位,结合通船技术规范,依据自然地理特色,推动北京河道通航(水上游览)线路增密度、强体系、彰特色。

营造水清岸绿、安全舒适、开敞宜人的滨水空间,加强水陆统筹,合理划定滨水生态缓冲带,因地制宜开展河道与滨水绿地的融合设计。保障永定河、潮白河、大运河等贯通性区域河流廊道两侧500米范围内绿色空间面积比例,提升廊道连通性。中心城区通过拆违腾退增加滨水绿带实施率,确保滨水空间的可达性、开放性。

2022年,永定河、潮白河、大运河等贯通性区域河流廊道两侧500米范围内绿色空间面积比例为48.3%。

4. 多绿融合,完善休闲游憩绿色网络

整合破碎绿地斑块,形成大尺度集中连片的生态绿地,持续建设和完善温榆河公园、东郊森林公园、朝南万亩森林公园、南苑森林湿地公园、南中轴森林公园等大尺度公园绿地,拓展城市绿色开敞空间。将风景名胜区、森林公园、湿地公园、郊野公园、地质公园、城市公园6类具有休闲游憩功能的近郊多元绿色空间纳入全市公园体系。充分利用城市拆违腾退地、边角地、废弃地、闲置地以及道路两旁等绿化空间,实施见缝插绿,营造城市森林,增加社区公园、游园、口袋公园和小微绿地等近人尺度绿色空间,建设群众身边的公园绿化活动场地。

加强对城市绿线的保护和管理,优化城市绿地布局,结合体育、文化等多元功能设施,完善休闲游憩绿色网络。到2035年建成区实现人均公园绿地面积达到17平方米以上,公园绿地500米

服务半径覆盖率达到 95% 以上。

2023 年,北京共有 1065 家公园,建成区人均公园绿地面积为 16.9 平方米,公园绿地 500 米服务半径覆盖率为 88.7%。2017 年至 2023 年,建成口袋公园和小微绿地 609 处、村头片林 295 处。

5. 严守底线,强化生态保护红线管理

严格生态控制线体系管控,遏制建设用地蔓延,保持适宜的生态环境。坚守底线,严守生态保护红线,落实“三区三线”管控要求,严格控制与生态保护无关的建设活动,确保区域生态空间只增不减,保障市域生态保护红线面积约 4517 平方公里。到 2035 年,保持生态保护红线面积占市域面积比例不低于 27.5%,生态控制区面积达到市域面积的 75% 以上。

2023 年,生态保护红线面积约 4517 平方公里,占市域面积的 27.5%。生态控制区面积约 11987 平方公里,约占市域面积的 73.0%。

保障生态保护空间“两屏两带”空间格局,纳入具有特殊重要生态功能、必须强制性严格保护的区域,包括具有重要水源涵养、生物多样性维护、水土保持、防风固沙等功能的生态功能重要区域及生态环境敏感脆弱区域。以生态保育为目标,管控好位于生态保护红线内的园林绿化资源,后续逐步将符合条件的区域纳入生态保护红线,实行严格保护与管理。

两屏:北部燕山生态屏障和西部太行山生态屏障,主要生态功能为水源涵养、水土保持和生物多样性维护。

两带:永定河沿线生态防护带、潮白河—古运河沿线生态保护带,主要生态功能为水源涵养。

(三)发挥结构性绿色空间效能

1. 统筹跨区域绿色空间,促进京津冀生态协同发展

推进燕山—塞罕坝国家公园建设,带动北部燕山区域生态保护与发展。加快推动首都西部生态屏障区山水林田湖草沙一体化保护和修复工程建设,带动西部太行山区域生态修复与治理。推进潮白河国家森林公园等重大绿化项目建设,推动通州区与北三县一体化高质量发展。打通连接中心城区、新城及跨界城市组团的大型生态空间,形成9条联系西北部山区和东南部平原地区的楔形生态廊道。

2. 优化市域结构性绿色空间,夯实花园城市绿色基底

提高一道绿隔城市公园环品质。结合拆违建绿,整合分散绿地斑块,形成大尺度集中连片的生态绿地,提升绿色空间比例,完善公园连通性,强化对周边城市组团的渗透与融合,将绿色生态引入城市,发挥良好的绿地冷岛功效。

推动二道绿隔郊野公园环建设。结合减量还绿,建设大尺度绿化空间,形成以郊野公园和城市森林、生态农业为主的环状绿化带,以九条楔形廊道为核心重点建设9大公园群,打造百个郊野公园,加强公园绿道、生态空间与新城地区的深度融合。进一步完善绿色空间平急转换机制,平时作为丰富市民生活的生态环境友好区,引入体育、文化等公共服务功能,丰富绿色生活新场景;急时承

担隔离防护、防灾避难等功能,提高城市综合风险抵御能力。

优化二道绿隔外平原区及山区大斑块绿色空间。强化平原区耕地保护空间生态服务、城镇隔离、文化景观等功能,突出3条保障生物迁徙的重要农田廊道,营造“大田”开阔疏朗、金绿交织的田园风光。进一步提升山区质量,整合联通大斑块林地,推进森林风貌近自然化改造,建立更加稳定的生态系统。

一道绿隔总面积约310平方公里,是中心城区的重要绿色生态空间。目前,一道绿隔范围内已形成109个公园,中心城区内的城市公园环初具规模。进一步整合建设十大结构性公园,单个面积约200—600公顷,形成世界级高品质城市结构性公园群,带动中心城区环境品质大幅度提升。

二道绿隔总面积约910平方公里,是中心城区、城市副中心、新城之间的绿色生态空间。二道绿隔及周边地区规划郊野公园约100个,重点在九条楔形廊道范围内建设9大公园群,成为首都生态公园体系的重要组成部分。

3. 依托重要放射性交通廊道,提升国宾空间礼仪性

在重要高速公路、快速路、铁路两侧,因地制宜形成兼具生态防护和景观礼仪功能的绿色廊道。依托21条通往中心城区的重要放射性道路、10条进出京重要放射性铁路,串联多个重要门户节点,结合国际交往中心建设需求,加强放射性廊道两侧的功能布局、城乡治理和风貌管控,通过设置大型带状绿地、植物彩化等方式,强化空间序列感,重点突出国宾空间的礼仪性。

表 1 城市重要放射性道路与进出京重要放射性铁路表

重要放射性道路		重要放射性铁路	
编号	道路名称	编号	铁路名称
R-1	长安街及其延长线	T-1	京哈线
R-2	京通快速路	T-2	京津城际
R-3	通燕高速	T-3	京沪铁路
R-4	广渠快速路	T-4	京沪高铁
R-5	京哈高速	T-5	京雄城际
R-6	京津高速	T-6	京九铁路
R-7	京沪高速	T-7	京广高铁
R-8	大兴机场高速	T-8	京广铁路
R-9	京开高速	T-9	京张高铁
R-10	京雄高速	T-10	京哈高铁
R-11	京港澳高速		
R-12	京昆高速		
R-13	国道 108 新线高速		
R-14	国道 109 新线高速		
R-15	京藏高速		
R-16	立汤路		
R-17	京密高速		
R-18	京承高速		
R-19	首都机场高速		
R-20	京平高速		
R-21	京秦高速		

多个门户节点：包括首都国际机场、大兴国际机场、北京站、北京西站、北京南站、北京北站、城市副中心综合交通枢纽、朝阳站、丰台站、清河站等重要交通门户，西直门、东直门、德胜门、商务中心区核心区、三元桥、望京、运河商务区、大红门、丽泽金融商务区核心区、环球影城等重要门户节点。

(四)做好分区引导

1.首都功能核心区

首都功能核心区是全国政治中心、文化中心、国际交往中心的核心承载区,是纲维有序、古今辉映、功能融合的花园城市首善之区。

以花园城市建设强化两轴、四重城廓、六海八水、九坛八庙、棋盘路网的壮美空间秩序。带动环境整治,创造优良的中央政务环境,展现大国首都形象。打造花园城市老城精华片区,保护古都传统风貌,彰显中华文化魅力。促进高品质空间营造,重点结合疏解整治促提升专项行动、减量工作推动有机增绿,保障和服务首都功能的优化提升。

2.中心城区

中心城区是建设国际一流的和谐宜居之都的关键地区,是开放多元、活力四溢的花园城市示范城区。

强化两轴统领,以大型生态空间塑造壮美绿色节点。引导两轴延伸与拓展。突出绿环萦绕,以两道绿化隔离地区锚固生态空间基底,以花园场景塑造为抓手,推进城市各类空间进行花园化建设。统筹好生产、生活及生态空间,因地制宜塑造开放可达、全民共享的绿色空间。

3.城市副中心

城市副中心是京津冀区域协同发展和国际一流的和谐宜居之都示范区。

强化蓝绿交织、清新明亮、水城共融、多组团紧凑发展的城市

空间布局,统筹大尺度绿色生态本底与新区建设,在新区建设中着力探索一系列新场景、新技术、新模式,实现“林水相依、绿带延绵、翠廊纵横、森林入城”的花园城市愿景。

4. 多点地区

多点地区是区域协同发展与综合治理的重要区域,作为耕地保护的主阵地,将成为林田交错、水系纵横的花园城市田园腹地。

强化区域联动,加强森林、湿地、绿道建设,连通破碎斑块,推进土地综合整治和耕地复耕复垦,优化林田空间布局,保护、修复和治理水生态系统,推进河湖水系绿色生态走廊建设,推进人口、产业空间、居住空间与绿色空间的均衡布局。

5. 生态涵养区

生态涵养区是区域生态保护与协同治理的重要区域,是首都重要的生态屏障和水源保护地,是山水大观、生态优渥的花园城市基底。

强化跨区域生态资源统筹和生态协同治理,继续做好自然保护地整合优化,推动自然保护地的保护与体系建设,完善生态服务功能,因地制宜构建绿色发展产业体系,不断提升山区整体生态屏障作用,保障首都生态可持续发展。

(五) 强化精华片区特色

立足首都城市战略定位,深入挖掘首都山水价值与人文特色,依托风景名胜区、古典园林资源、历史文化资源、重要国际交往场所等,选取 15 片花园城市精华片区,塑造集中体现具有鲜明华北

特色、壮美首都风范、嘉美古都风韵的首都花园名片，彰显花园之都优良的政务环境、优越的文化活力、最佳的国际展示窗口和强大的人才吸引力。

1. 老城精华片区

老城是中华文明源远流长的伟大见证，是北京建设世界文化名城、全国文化中心最重要的载体和根基，是展示国家首都形象的重要窗口地区。老城精华片区位于首都功能核心区，占地面积约47.2平方公里。该片区包括皇城城廓、两轴特定风貌管控区、二环特定风貌管控区、老城棋盘路网、金融街、王府井、北京站等地区，重点保护古都风貌，传承历史文脉，塑造“平缓开阔、壮美有序、古今交融、庄重大气”的花园城市形象。夯实传统绿化基底，推进“一院一树”，鼓励胡同四合院地区三维增绿、改善庭院微环境，强化老城整体传统景观，传承人与自然和谐共生的传统生态。依托城址遗存、棋盘路网、历史水系，强化“两轴、一城、一环”的结构要素，增强公共空间连通性。

2. 奥林匹克中心精华片区

奥林匹克中心是2008年北京奥运会、2022年北京冬奥会的主会场所在地，是现代体育文化中心，承载国际交往、文化交流、体育休闲等核心功能。奥林匹克中心精华片区位于北中轴地区，占地面积约31.2平方公里。该片区应秉持“胸怀大局、自信开放、迎难而上、追求卓越、共创未来”的北京冬奥精神，营造中西结合、古今交融、内涵丰富的多元主题绿色空间，塑造好展示中华文明的奥

林匹克公园片区；重点提升重大国际活动承载能力，提升中心场馆区、奥体文化商务园、奥运村等精细化管理水平，塑造体现大国自信的花园城市文化长廊。

3. 南苑精华片区

南苑地区是首都商务新区、首都南部结构性生态“绿肺”和未来发展的潜力地区，将建设成为生态轴、文化轴、发展轴。南苑精华片区位于南中轴地区，占地面积约 34.8 平方公里。该片区应着力塑造“礼序乐和”的总体景观格局，高水平建设国家级博物馆群和科技文化特色片区，建设生态宜居典范地区，擦亮生态底色，以南苑森林湿地公园为核心打造首都南部最大公园群落，再现“南囿秋风”历史景观，塑造花园城市“南苑风韵”。

4. 城市副中心精华片区

城市副中心是北京非首都功能疏解和人口转移的有力承载区，是融入构建新发展格局的重要支点、京津冀协同发展桥头堡和国家绿色发展示范区。城市副中心精华片区位于通州区中部，占地面积约 20.3 平方公里。该片区应着力统筹融合建设空间与非建设空间，以大运河和六环路为统领，构建蓝绿交织、清新明亮、水城共融、集约发展的生态城市布局，在城市绿心内打造北京艺术中心、北京城市图书馆、北京大运河博物馆三大文化建筑，持续丰富市民文化体验，展现花园城市文化魅力。

5. 新首钢精华片区

新首钢是北京工业辉煌历史的见证者和传统工业绿色转型升

级示范区,也是北京 2022 年冬奥会自由式滑雪和单板滑雪大跳台项目的举办地。新首钢精华片区位于长安街西延长线与西山永定河文化带交汇处,占地面积约 31.4 平方公里。该片区应紧密衔接永定河等生态资源,营造大疏大密的生态格局,以绿色空间织补厚重历史印记与现代化元素,传承“山—水—工业”特色景观体系,通过创新人才和高端产业要素激发首钢复兴发展的内生动力,探索后工业转型花园场景建设,打造后冬奥时代花园城市更新样本。

6. 小西山—三山五园精华片区

三山五园是历史文化名城保护的重点区域,是西山永定河文化带和大运河文化带交汇的重要文化资源富集地。小西山—三山五园精华片区位于北京西北郊,占地面积约 135.3 平方公里。该片区重点保护山水环境本底,全面挖掘、系统保护各类文化遗存,强化以颐和园为代表的园林集群保护展示,完善河湖水利调蓄体系,提升农业文化遗产的文化内涵阐释力度,重现历史文化与自然景观融合的山水盛景,展现“西山晴雪”的壮阔美景。依托国家植物园平台,讲好中国植物文化故事。塑造传统文化与现代文明交相辉映、生态环境与国家形象相得益彰的亮丽花园城市“金名片”。

7. 八达岭长城精华片区

八达岭长城是世界文化遗产长城的代表地。八达岭长城精华片区位于延庆区军都山关沟古道北口,占地面积约 93.6 平方公里。该片区重点优化生态环境,协同推进北部燕山生态屏障、西部太行山生态屏障与长城绿道体系建设,深化十三陵—八达岭景观

生态区环境提升,展现长城作为拱卫都城重要军事防御系统的历史文化及景观价值,打造花园城市长城文化展示窗口。

8. 十三陵精华片区

十三陵是世界文化遗产,是明代恢弘气象、多彩历史、灿烂文化的集中写照。十三陵精华片区位于昌平区北部天寿山麓,占地面积约79.9平方公里。该片区应充分发挥十三陵自然与历史资源禀赋,以世界文化遗产保护为典范,提升生态保育的示范效应,创新城乡治理模式,保护“山—水—陵—村”空间序列,塑造苍松翠柏中掩映红墙黄瓦的整体风貌,促进文化繁荣发展和文旅深度融合,打造花园城市中的明文化展示与交流中心。

9. 周口店遗址精华片区

周口店遗址是地质演变、生物进化、人类起源三位一体的世界文化遗产,是我国乃至世界古人类学、旧石器时代考古学和第四纪地质学的综合科研阵地、学术交流合作基地和纪念地。周口店遗址精华片区位于房山区周口店镇西北部,占地面积约5.1平方公里。该片区以世界文化遗产为核心,以贯穿古今的人与自然共生关系为特色,塑造“文化—山水—小镇”特色风貌,串联城乡资源,联动文旅设施,强化国际服务,建设具有一定影响力的访祖探源文旅圣地、山水和谐魅力城镇,塑造花园城市中的人类文明遗址传承与发展创新示范区。

10. 雁栖湖国际会都精华片区

雁栖湖国际会都是服务国家开展国际交往、举办全流程主场

外交活动的核心承载区。雁栖湖国际会都精华片区位于怀柔区燕山脚下,占地面积约 20.5 平方公里。该片区围绕核心岛中式自然山水园林,以蕴含中国文化的接待空间为礼器,通过交流活动向国际传递北京花园城市精神内涵;围绕核心岛外的雁栖湖国际会展中心,探索花园绿色建筑,展示高标准环保技术应用,打造作为中国与世界交往平台的“东方花园会都”。

11. 延庆休闲度假商务区精华片区

延庆休闲度假商务区是 2019 中国北京世界园艺博览会会址所在地,是国家生态文明示范新基地和国际交流活动新场所。延庆休闲度假商务区精华片区位于延庆妫水河畔,占地面积约 18.8 平方公里。该片区应依托京张体育文化旅游发展带,联动冬奥赛区,推动世园公园与城市融合发展,通过步行道、骑行道串联公园内外开放空间,加强公园生态景观与城市功能组团的渗透联动,加快休闲、运动、教育、研发等多元创新场景建设,吸引创新人才和高端产业要素集聚,激发世园公园及周边区域发展的内生动力,塑造花园城市“栖居山水间,创业花园里”城园融合发展典范。

12. 首都国际机场门户枢纽精华片区

首都国际机场是中国三大门户复合枢纽之一、环渤海地区国际航空货运枢纽群成员、世界超大型机场。首都国际机场门户枢纽精华片区位于中心城区东北部,占地面积约 48.1 平方公里。该片区应结合机场周边非建设空间,改善林田肌理,发展现代农业景观,塑造壮阔通达的大地门户景观,支撑好临空经济示范区国际商

务交往、文化交流及重大外交国事活动承担等职能,打造港城融合的花园式国际航空中心。

13. 大兴国际机场门户枢纽精华片区

大兴国际机场是北京发展的新引擎、京津冀协同发展的新高地。大兴国际机场门户枢纽精华片区位于北京南中轴延长线,占地面积约 55.6 平方公里。该片区应保障临空经济区的绿色空间规模,依托永定河、京台、京九、临空经济区北部 4 条区域性生态廊道、机场周边重要的生态郊野游憩地区以及飞机起降视角下重要的空中景观控制地区,通过河流水系、道路廊道、城市绿道等绿带相连接,共同构建“四廊环绕、两带串联、一心多点”的花园城市生态空间结构,塑造花园城市国际交往门户区。

14. 未来科学城精华片区

未来科学城是全国科技创新中心建设的主阵地,是北京打造科技创新高地中“三城一区”的重要组成部分。未来科学城精华片区位于昌平区南部,占地面积约 170.6 平方公里。该片区应结合中轴线北延长线生态绿心建设,依托温榆河沿线生态景观建设,引导园区企业和高校逐步开墙共绿,塑造山水韵、田园风、家国魂、未来范的蓝绿交织生态空间格局,建设功能完善、充满活力的“科学+”花园城。

15. 怀柔科学城精华片区

怀柔科学城是北京建设具有全球影响力的科技创新中心的核心支撑、引领全球科学发现和重大前沿技术突破的新引擎,以及与

国家战略需要相匹配的世界级原始创新承载区。怀柔科学城精华片区处于怀柔区、密云区两区交界处，西临雁栖湖国际会都，占地面积约 100.9 平方公里。该片区应尊重自然本底条件和城市组团格局特点，构建“一芯聚核、怀密联动、一带润城、林田交融”的空间结构，形成山峦环抱、碧水绕城、组团镶嵌、疏密有致的整体布局，实现“森林伴科创，花园里生活”，建成长城脚下、雁栖湖畔的花园式科学城。

四、彰显中华文化价值,展现壮美首都气韵

北京城市建设理念自古以来即秉持整体性思维,统筹考虑自然山水格局和历史人文要素,蕴含着深邃的传统生态与自然美学思想。落实北京城市总体规划中“首都风范、古都风韵、时代风貌”的城市特色风貌要求,精心保护好北京自然山水格局和历史文化遗产,构建大山大水的壮美景观格局,引导城市四季景观彩化优化,提升历史文化遗产的环境场所品质与内涵展示度,构建景观视廊体系,彰显山水形胜的中华风光、书写古今交融的古都新韵、描绘森拥园簇的生活画卷。

(一)强化风貌特色

1. 塑造“山水形胜、古今交融、森拥园簇”特色风貌

深挖中华风光的文化精髓,顺应华北地区的气候特征,打造山水形胜的中华风光、古今交融的古都新韵、森拥园簇的生活画卷,彰显风景壮美、景观嘉美、生活和美。

2. 构建“两山一湾、两轴统领、五环骨架、多廊串联”景观结构

两山一湾:“海畔云山拥蓟城”。北京位于华北平原西北隅,西部和北部为太行山与燕山山脉环抱,东南部一马平川,使得北京形如海湾,即为北京湾。

两轴统领:以长安街及其延长线、中轴线及其延长线统领花园城市景观格局。

五环骨架：以古都城廓环、城市公园环、郊野公园环、山野大环、环首都森林湿地公园环为花园城市建设的骨架。

——古都城廓环：以内城、外城城廓为主体，沿二环路打造具有历史文化展示、游憩健身功能的文化景观环，形成空间丰富、尺度适宜、可达性强的连续公共空间。

——城市公园环：以一道绿隔为依托，加强绿色空间对周边城市组团的渗透与融合，带动中心城区环境品质大幅提升，打造交通便捷、功能多元的都市休闲环，形成城绿交融、开放连续的城市结构性公园绿链。

——郊野公园环：以二道绿隔为依托，将山景、河湖、湿地、林田引入城市，打造蓝绿交织、内容丰富的城乡融合先行区，形成联系中心城区、城市副中心和新城地区的关键活力带。

——山野大环：以浅山绿道和平原绿道为主体，依托大山大水基底，打造景观壮美、运动康养的综合文旅功能环，形成登山望城、穿行沃野的超大尺度绿色开放空间。

——环首都森林湿地公园环：依托环首都自然资源，形成跨区域山水林田湖草沙生态共同体。

多廊串联：依托城市放射性交通线路形成多条绿色廊道，串联城市建设组团和绿色空间。

（二）传承文化底蕴

1. 强化自然山水和历史文化的整体性

依托三条文化带的整体保护，充分展示历史文化及其所依存

的自然环境,保护与各类历史文化遗产演化发展紧密相关的自然环境,如山水格局、地形、历史古道、森林景观、农耕环境等,赓续保护对象与周边环境的依存关系。

大运河文化带:以河道为保护主线,推动大运河遗产保护与利用,完善大运河两侧绿化建设,提升景观环境,加强路县故城遗址保护,全面展示大运河文化魅力。

长城文化带:优化生态环境,展示长城文化,保护各历史时期的长城,展现长城作为拱卫都城重要军事防御系统的历史文化及景观价值。

西山永定河文化带:重点优化三山五园地区、八大处地区、永定河沿岸、大房山地区等历史文化资源密集地区的景观环境,修复永定河生态功能,恢复重要文化景观,依托商道、香道、铁路等历史古道塑造文化线路。

2. 优化与历史格局相关的景观环境

以绿色景观强化历史格局,塑造优良的传统绿化整体风貌。优化历史景观视廊,精细设计文化探访线路,保护好世界文化遗产、各级文物保护单位、历史文化街区、特色地区、历史文化名镇名村、传统村落、传统胡同、历史街巷等各类遗产的场所景观环境,彰显历史文化资源价值。

世界文化遗产:共7处,分别为长城、北京故宫、周口店北京人遗址、颐和园、天坛、大运河、十三陵。

不可移动文物:全国重点文物保护单位135处,北京市级文物

保护单位 255 处。

历史建筑和革命史迹:历史建筑 1056 座(栋),革命文物 188 处。

历史文化街区、特色地区和地下文物埋藏区:历史文化街区 49 片,核心区特色地区 13 片,地下文物埋藏区 68 片。

历史文化名镇、名村和传统村落:中国历史文化名镇 1 个,中国历史文化名村 5 个,中国传统村落 26 个,市级传统村落 44 个。

传统胡同、历史街巷和传统地名:核心区传统胡同 1119 条,核心区历史街巷(20 世纪初期至 20 世纪 70 年代期间经整体规划形成)55 条,传统地名 1156 个。

风景名胜、历史名园:国家级风景名胜区 2 个,北京市级风景名胜区 25 个,历史名园 25 个。

历史河湖水系和水文化遗产:水利遗产 18 处。

3. 保护历史文化遗产所处的场所环境

对于各级文物保护单位、历史建筑、革命史迹等各类名城保护对象结合生态自然要素形成的历史场所,保留自身整体绿化,保护绿化景观与建筑相依的传统形式。

保护好各类传统风貌地区的绿化形式,包括传统四合院内庭院绿化,胡同地区爬藤、花盆花架等绿化形式及形成的休闲空间,传统村落村口、村中心等地区古树大树下的文化场所与历史景观,传统村落庙前、影壁前等村内其他传统公共空间,形成文化氛围浓厚、历史记忆深厚的公共空间节点。

推动历史名园的活化利用和开放展示,全面梳理现存资源,加

强保护和管理,再现丰富的历史园林风貌。充分利用皇家园林、寺观园林、帝王陵墓、革命史迹、风景名胜、私家园林等各类历史园林资源,发挥其在文化、生态、休闲等方面的重要作用。

北京第一批历史名园:共 25 个,分别为颐和园、北海公园、景山公园、天坛公园、香山公园、圆明园遗址公园、劳动人民文化宫(太庙)、日坛公园、月坛公园、地坛公园、中山公园、八大处公园、宁寿宫花园、故宫御花园、恭王府花园、醇亲王府花园(宋庆龄故居)、乐达仁宅园(郭沫若纪念馆)、淑春园、北京动物园、北京植物园、莲花池公园、什刹海公园、陶然亭公园、玉渊潭公园、紫竹院公园。

4. 提示传承历史记忆的文脉要素

针对已经消失的历史水系、城址遗存、门城节点等文脉场所,通过景观绿化、公共艺术等要素进行标识与提示,传承历史记忆。

针对已消失的历史水系,结合考古发掘研究,根据实际情况恢复景山公园西墙、前三门护城河天安门广场段、玉河中下段、金水河(南海—金水桥段)4 条历史水系,形成河道标识文化展示空间。

针对已消失的历史节点,如地安门、北上门等,可通过多种方式营造公共文化空间,标识展示已消失历史节点。

5. 注重古树名木保护和内涵深化

扩大古树名木保护名录,推动古树名木健康评估,保护危弱株,持续开展濒危衰弱古树名木抢救复壮,加强古树名木及生境整体保护,加大古树名木保护修复新理念、新技术、新材料等科学研究和应用力度,提高古树名木基因收集、保存、研究、扩繁水平。

深入发掘古树名木历史文化内涵,保护传统树种,将部分承载着历史、文化、乡愁的具有一定代表性的知名、长寿、珍稀濒危物种、种质资源和地理标志、产地标志等经济树种中的珍贵单株,以及规划期内树龄接近百年的大树,经专家论证后按程序纳入古树保护范围,进行统一管理,恰当选用与地区文化相符的传统树种及种植方法。

全市古树名木共 41865 株,其中一级古树 6198 株,二级古树 34329 株,名木 1338 株。

(三) 彰显山水形胜

1. 凸显山形连绵壮丽

保护西侧太行山山脉、北部燕山山脉连绵壮丽的轮廓线,精心构建“远山—近山—城廓”3 个层次的山城景观格局,塑造好以大尺度山地植物景观为特色的浅山、深山、高峰多层次山体景观。

重点协调浅山山脊轮廓线与城市天际线的关系。通过视线组织引导建筑高度、第五立面、城市色彩管控,优化植被景观效果,形成近景城市建设与远景壮丽山峦相协调的特色天际线景观。

控制好山脚线和城镇开发边界的关系。有效保护山体,宜将山脚线外延 20 米—50 米作为保护范围,城镇集中建设区和村庄迁建新址应予以避让,塑造保育优先、过渡自然的山脚建设面。山脚线以上山地村镇布局应依山就势、适度分散布局,控制建筑高度和体量。

浅山区建成区应通过控制高度和屋顶形式改造等方式,优化

对山脊线景观造成影响的建筑。小城镇集中建设区基准高度控制在12米—8米；农村地区层数原则上控制在2层以内，山脚线以上地区檐口基准高度控制在7.2米以下，山脚线以下地区建筑基准高度控制在7米—9米。建筑顶部应错落有致，形成与山脊线相呼应的节奏秩序。宜控制好浅山区建筑连续面宽，处理好集中连片多层建筑的高度组合关系和第五立面效果。

2. 彰显水势壮阔蜿蜒

加强拒马河、永定河、北运河、潮白河、洹河5大河道及官厅水库、密云水库等大型水库周边建设管控及风貌引导。在生态段，结合大尺度滨水绿化，协调好水资源保护、防洪防涝功能与景观效果，注重野趣和原生态景观塑造。在城市段，注重滨河空间与河道两侧用地的空间融合与功能融合，完善滨水开放空间配套设施，由“水岸割裂”转向“水城共融”。重点推动大运河、亮马河、坝河等打造景观滨水岸线融入城市空间。

(四) 构建景观视廊

1. 构建景观视廊体系

确定25个战略级景观视点和49条战略级景观视廊，打造观格局、观山水、观历史、观风景的四季景观视廊体系。依托城市高点形成观格局视廊，强化全局性的花园城市风貌管控，展现大开大合的城绿结构。依水面山形成观山水视廊，提升滨水空间观景环境，改善观山视线的通达性，打造山峰、水体、建筑等多景观相协调的视觉廊道。依托标志性历史场所形成观历史视廊，保护传统历

史景观,合理利用自然与人文资源,塑造历史文化氛围。依托入京交通通道形成观风景视廊,提升城市重要门户景观,优化建筑群与周边环境融合度。

2. 塑造层次丰富的景观视廊界面

注重前、中、后景别的塑造,重点强化近景树木配置方法,发挥好中景建筑群的烘托作用,与远景山水共同呈现出首都恢弘壮美的城市格局与古今交融的城市气质。

3. 塑造易达可感的观景场所

鼓励灵活设置各种形式的观景平台,为市民提供多元城市观景体验。在注重保护视线通达的基础上,完善视点周边停车、休憩等配套服务功能,提升观景区域的便利性和舒适性。

鼓励各类城市公共建筑充分结合建筑设计和周边环境特色做好街道对景设计,结合建筑中庭、屋顶平台和外摆空间等形成观景场所。结合郊野公园、风景名胜区、森林公园等建设,合理布局森林服务驿站、观景平台、风雨亭等,加强山体在不同高度观景望城的场所设计,提升城市与自然的视线互动水平。

表 2 花园城市景观视廊体系

	观格局	观山水	观历史	观风景
战略级 景观点	<ol style="list-style-type: none"> 1. 奥林匹克塔 2. 中央电视塔 3. 香山香炉峰 	<ol style="list-style-type: none"> 1. 银锭桥 2. 钟鼓楼 3. 景山万春亭 4. 玉渊潭玉渊亭 5. 佛香阁 6. 故宫太和殿 	<ol style="list-style-type: none"> 1. 景山万春亭 2. 钟鼓楼 3. 正阳门 4. 天坛祈年殿 5. 北海白塔 6. 永定门 	<ol style="list-style-type: none"> 1. 西北二环拐角 2. 东北二环拐角 3. 京通快速 4. 机场高速 5. 京承高速 6. 京昆高速 7. 大广高速 8. 新机场高速 9. 京沪高速 10. 京津高速

	观格局	观山水	观历史	观风景
战略级景观廊	1. 奥林匹克塔 2. 奥林匹克塔 3. 奥林匹克塔 4. 奥林匹克塔 5. 奥林匹克塔 6. 香山炉峰 7. 香山炉峰 8. 香山炉峰 9. 香山炉峰 10. 香山炉峰 11. 香山炉峰	1. 银锭观山(西北望) 2. 钟鼓楼北望群山 3. 玉渊潭玉渊亭 4. 景山万春亭西 5. 长安街望西山 6. 阜外大街西望 7. 车公庄西望 8. 北太平桥一大钟寺西望 9. 志新桥一保福寺西望 10. 故宫太和殿望西山 11. 颐和园佛香阁西望西山	1. 景山万春亭—北海白塔 2. 景山万春亭—鼓楼 3. 景山万春亭—故宫至前门 4. 景山万春亭—妙应寺白塔 5. 景山万春亭—雍和宫 6. 钟鼓楼—德胜门 7. 钟鼓楼—北海白塔 8. 钟鼓楼—妙应寺白塔 9. 钟鼓楼—雍和宫 10. 钟鼓楼—银锭桥 11. 正阳门—天坛祈年殿 12. 正阳门—北海白塔 13. 正阳门—永定门 14. 正阳门—天安门 15. 天坛祈年殿—永定门 16. 正阳门—北京城东南角楼 17. 北海白塔—西华门 18. 正阳门—外城东南角楼 19. 永定门—外城东南角楼 20. 钟鼓楼—北中轴 21. 永定门—南中轴	1. 西北二环拐角处看向西直门 2. 东北二环拐角处看向东直门 3. 京通快速看向CBD 4. 机场高速看向三元桥 5. 机场高速看向望京 6. 京承高速看向望京 7. 京昆高速看向首钢 8. 大广高速看向丽泽商务区 9. 新机场高速看向南苑 10. 京沪高速看向分钟寺 11. 京津高速看向焦化厂

(五) 优化第五立面

1. 构建第五立面空间管控体系

塑造肌理清晰、整洁有序的第五立面空间秩序,营造与自然山水和谐相融、与历史文化交相辉映、具有高度可识别性的第五立面风貌特色。以景观视廊体系作为组织第五立面管控的重要工具,组织好建筑屋顶、街道、开敞空间、自然风貌、绿化植被和河湖水系等要素构成的整体环境。

2. 推动第五立面品质提升

将城市第五立面整治提升与城市更新、生态修复等工作相结合,加快推动技术创新,加强屋顶的净化、序化和绿化工作。通过适当增加立体绿化、打造屋顶花园等方式,营造第五立面亮点,提升第五立面的整体品质。重点做好历史风貌地区、景观视廊区域

及机场起降区域等精华片区的城市第五立面管控与优化工作。

(六)加强全域彩化

1.加强人工建设与自然景观融合,分区引导城市色彩

注重自然景观色彩与城市丹韵银律的色彩主基调相匹配。植被色彩应与城市中的建筑、铺装、设施、城市家具、广告牌匾等人工要素色彩和谐统一。深化落实城市色彩分区,古都色彩控制区植物配置应映衬古都红黄金碧、青院素城的色彩主基调;现代色彩控制区、平原色彩控制区注重以植物搭配突出当代城市色彩特质,注重城市绿化层次的环境形态和季相呈现,映衬周边建筑环境;山区及山前色彩控制区应注重建成环境充分融入自然山水色彩,城市建筑用色应做到不突兀,避免使用低明度、高艳度色彩。

2.结合四季变化与人文特征,引导植物色彩优化

以“春新彩、夏浓绿、秋斑斓、冬银墨”为主题,加强四季植物色彩搭配设计,强化立体感与层次感。按照低层深、上层浅,前景深、背景浅,绿色主体、彩色搭配的搭配方式,将乔木、亚乔木、灌木和花卉色彩相互结合,塑造具有可识别性和感染力的景观场景。

五、统筹配置多元要素，推动“三生空间”融汇

坚持以人民为中心，以群众关心的热点难点问题为导向，解决绿色空间连通、绿境感知、空间融合、功能复合、气候适应性、四季可持续、“平急两用”等重点问题。统筹把握生态、生产、生活空间，打破边界壁垒，推动城绿融合，构建完整连续、无界多元的花园城市空间体系。

（一）完善绿色休闲体系

1. 构建多元绿色空间，提高人民群众绿色获得感

构建多元丰富、布局均衡、全民共享的花园城市绿色休闲游憩体系。贯彻“绿色+”理念，依托城乡公园系统、自然公园系统、绿道体系组成的公园游憩体系，为市民休闲娱乐、康养健身、科普教育提供便捷服务，充分发挥生态环境健康效益。践行“+绿色”理念，推动城市各类用地的花园化改造，着力围绕百姓生活、生产等活动实现身边增绿、出门见绿。

2. 加强绿道连通作用，整合各类线性空间要素

强化绿道系统的骨架连通作用。统筹休闲绿道、滨水慢行道、旅游休闲步道、公园示范性绿道、森林步道、城市慢行线路、防火道等，形成连续开放、功能多元、布局均好、服务完备、安全智慧、特色鲜明、维管高效的全域绿道系统。依托绿道建设，有效整合沿线生态资源和公共空间，提升环境品质和服务效能。

3. 强调市级绿道骨干作用,分级推动绿道建设

市级绿道重在织补网络和串联骨架。依托市域生态资源与山水格局,构建“两轴统领、四环多廊、循山成线、依水成网”空间结构,统筹规划市级绿道约 2000 千米。

区级绿道重在承上启下和彰显特色。结合地域特色环境与市民出行和休闲需求,构建促进区域连接、富有特点的区级绿道网络,发挥延展市级绿道、串接特色资源、构建绿脉经络、稳定生态格局的重要作用,衔接市级与社区级绿道。

社区级绿道重在绿色延展和织补市民幸福生活。聚焦市民日常休闲、健身、通勤等需求,鼓励各区、街道(乡镇)以多种形式开展社区级绿道建设,形成门对门、便捷可达且不断生长蔓延的绿色休闲网络。

4. 提升绿道服务效能,构建绿色休闲游憩活力圈

统筹引导绿道建设串联居住社区、就业组团,有效连通绿道使用终端,提高市民日常使用绿道的频次;串联文化资源、特色空间、重点功能区、商圈等活力场所,营造丰富的绿道使用场景。

统筹绿道与周边空间功能,推动绿道及沿线各类绿色空间与生活圈融合,构建绿色休闲游憩活力圈。重点激活绿色空间边界,实现生态与文化、体育、商业等城市功能的融合互动,打造绿色活力中心。完善绿色空间与周边地块之间的慢行系统,提升空间连通性。推动绿色空间向城市建设空间渗透,建立视线和公共空间廊道。

(二)促进“三生空间”融汇

1.产绿融城,营造高品质生产生活空间

加强“三城一区”、城市重点功能区和绿色生态资源的融合,围绕科创研发、高端智造等产业功能,创新建设空间与非建设空间的融合模式,完善产业服务和设施配套,统筹提升城市生态效益、经济效益和社会效益,营造人城产绿有机融合的高品质生产生活空间。以高品质城市设计加强城市各类用地之间的无界融合,打破各类用地间的屏障与隔阂,将城绿融合理念有效纳入国土空间规划编制体系的用地规划要求中。

“三城一区”:中关村科学城、怀柔科学城、未来科学城、创新型产业集群和“中国制造 2025”创新引领示范区。

城市重点功能区:商务中心区、大兴国际机场临空经济区、丽泽金融商务区、南苑—大红门地区、中关村一区十六园、运河商务区、首钢、金融街、奥体等共 31 个,总面积约 832 平方公里。

2.以绿活城,提升城市文化魅力

面向城市商圈和重要文化场所,塑造高品质绿色开放空间和休闲设施,承载多元功能,提升环境舒适性,激发场所活力,提升城市文化魅力。在城市环境中增加绿色空间和休闲设施供人停留与游憩。通过增加地表植被,提升可渗透性铺装和实土面积比例,降低“热岛”效应,为城市广场提供更多荫蔽空间。

3.推动三网融合,实现绿色空间一体化设计与使用

加强城市道路慢行网、绿道网与滨水慢行网的衔接融合,开展

三网一体化规划设计。通过断面一体化规划设计等措施,实现整体网络功能的深度完善与提质增效。通过三网融合满足多样化多功能慢行出行需求。通过打通断点和串联轨道站点、重要公共服务设施、公共空间等资源,减轻交通割裂,提升滨水空间慢行通道通达性。

4. 打开公园边界,实现全民共享

加强城市公园界面与城市界面的整合,释放公园内部生态景观。规划新建的各级各类公园应全面落实无界要求,实现无界开放。已建成的各级各类公园,除售票管理、文物保护、特殊安全防护等需要保留的围栏外,鼓励公园边界围栏应拆尽拆、宜减则减。对于保留围栏的,宜通过降低、退让等方式弱化公园物理边界,优化出入口设置,实现与周边各类设施空间的融合,减轻空间阻隔感,提升绿化感知度。

推进公园开放共享,拓展公园开放空间。鼓励公园中具备条件的草坪和林下空间向市民开放,建立开放草坪轮换养护管理机制,满足人们亲近自然的健康生活需求。根据市民需求和公园实际情况,完善休憩、文化、科普、阅读、健身等配套服务功能。

推进边界空间一体化改造,结合公园围栏拆减,统筹慢行空间、城市家具与绿化景观,加强一体化区域建设标准、养护水平、智慧化管理等方面的技术支撑。

5. 加强建设用地内外绿化景观融合,活化地块边界

多种方式活化地块边界,推动地块内部绿化开放共享,加强空

间一体化建设。引导附属绿地及其他绿色公共空间融入城市,整合地块退线空间,推动城市界面和街道环境美化。对于有条件的地块鼓励打开围墙,提升附属绿地的可进入性。鼓励商业地块首层界面开放,引导公共文化和体育设施开放高品质绿色空间,鼓励办公类建筑提供开放可停留的商务休闲空间,推进高校等“大院”逐步开放。

对于因功能不便开放的,鼓励通过围栏改造、爬藤植物、花箱等花园式改造方法,削弱地块边界的阻隔感,增强边界的透绿、显绿水平。

(三)提升健康宜居水平

1. 增加小微绿地、社区花园和胡同微花园

推进小微绿地建设,结合城市更新和公园服务“消盲”行动,通过腾退还绿、疏解建绿、见缝插绿等方式增加街角公园、口袋公园等小微绿地,满足市民就近休闲需求,美化城市景观。

中心城区范围内,规模小于1公顷的城市公园绿地有3607处,占地面积13.8平方公里。

推进社区花园建设,结合老旧小区改造和社区共建共治共享,根据居民日常生活需求,打造生境丰富、功能合理、规模适宜的社区花园,引导形式多元的阳台绿化,提升居住环境品质。

推进胡同微花园建设,延续四合院绿化与建筑共生的传统形态,保护胡同地区爬藤、花盆、花架等绿化形式及形成的休闲空间,塑造历史街区环境特色。

2. 提升街道绿视率,加强绿色感知

推动中心城区 265 条重要道路的林荫化建设,提升各类街道的绿色公共服务能力。优化城市道路断面设计,结合城市更新对各类街道进行整体改造,鼓励完整林荫道建设。优化道路绿化带植物配置,通过乔灌草混植等方式增加绿化层次,选取大冠幅乔木,提升街道绿化覆盖水平,加强骑行空间舒适度。

推动平房区“一院一树”行动,对拆违腾退后有条件的院落进行“一院一树”补植。通过在平房区合理设置垂直绿化、门前绿化、院落绿化,形成由植物盆栽、花池、花坛、花架共同组成的街巷胡同绿化景观,保护与延续老城大树遮荫的景观效果,加强绿化景观精细化建设,丰富绿化形式,提升人们的绿色获得感。

3. 引导室内与灰空间绿化,丰富绿色体验

提高公共建筑室内空间美化水平,倡导面向公众全面开放室内公共绿化空间。鼓励非公共建筑主动开放具有公共属性的绿化空间,增加日常生活场景中的绿化渗透度。充分挖掘、释放城市灰空间潜能,利用建筑架空空间、中庭和廊下空间、大型橱窗展示空间等增加绿化及公共空间,营造绿意盎然、公共活力的生态场景,有效提升日常生活环境的绿化水平。

4. 增强气候调节能力,改善城市微气候

提升城市绿化空间的生态服务能力,提高建成区公园绿地 500 米服务半径覆盖率。扩大“城市内部冷源”气候生态效应,重视中心城区水系及两侧绿带建设,适当增加主导风向的河道两侧

规划绿化带宽度。优化城市道路断面设计,增加绿化空间,营造舒适宜人的通行环境。提升各类建设用地绿化水平,结合绿色建筑、绿色社区理念,有效改善城市微气候。

5. 注重环境健康价值,提升健康水平

强化城市绿化空间的康养功能,合理搭配植被景观,优化公共空间的人性化设计。加强绿色空间降噪隔离能力,营造舒适步行环境,优化城区内公园等开放空间,有效减少城市噪声对环境的影响。

加强城市植源性污染防治。全力推进乡土植物优良种质资源筛选和调查,因地制宜选择绿化树种草种。加强对植物花粉过敏源的控制,减少在人行道、广场、游憩绿地等硬化比重较大地带以及城市绿地使用致敏树种,合理利用有机覆盖物覆盖城区绿地(包括草坪)和景观林地地表,适当增加城市水面,减少二次污染。以集中建成区为重点,开展杨柳飞絮污染治理。

6. 注重景观美学价值,提升视觉感受

注重景观设计中的构图协调性和景别丰富性,优化空间比例关系,精细考量植物的选择和布局、铺装的质感、色彩和光线搭配等方面,增强景观的层次感和韵律感。将景观设计融入在地历史文化,创造出富有文化底蕴、体现时代精神、承载城市记忆和乡愁的多元地域性景观环境,满足市民审美情趣和精神需求。

(四) 激发多元功能价值

1. 丰富绿色空间多元服务功能

促进全市公园服务体系多元化建设,推动儿童公园、运动公园

建设,增加城市文化类公园的供给,为市民提供多元丰富的绿色活动场所。

不断完善城市公园服务设施,因地制宜设置慢跑径、自行车道、健身器材等体育健身设施。鼓励城市公园依法依规植入文化体验、配套服务、展览展示、自然科普、活动赛事等多元功能,激发公园活力。进一步整合绿地资源、优化服务功能,增强公园绿地的场地兼容性,实现丰富的服务供给。

统筹提升郊野公园生态、景观和游憩服务功能,完善休闲、科普、服务等各类设施。发挥森林、湿地等自然教育功能,适度融合科创、体育、亲子、科普功能,探索建立户外自然课堂、生态观察站等自然教育基地,推动郊野公园实现留白、留野、留趣。

统筹优化景观河道的滨河空间服务功能,提高河道的亲水性,结合社交休憩、运动健身、文化娱乐、观光旅游等需求,将水域空间、滨河绿带、滨水城市功能进行一体化设计,营造多元活动空间,鼓励有条件的水域组织以游船、骑行、步行、滑冰等为通行方式的文化探访路径、自然体验路径及水上游览路径。

2. 提升绿色空间立体分层利用水平

在保障绿地生态功效的基础上,鼓励通过分层出让等方式加强绿地地下空间利用。公园在建设中宜适度结合地下空间设置停车场、文化体育场馆等配套服务功能,进一步提升公园绿地空间品质和综合服务能力。

推动立体绿化拓展。鼓励有条件的各类建筑特别是文化建

筑、公共建筑、停车场等建筑开展屋顶绿化、阳台绿化、建筑立面绿化,合理引导开展桥下空间绿化、过街天桥绿化、下沉广场绿化等,与城市公共空间结合,增加建设区范围内的绿地面积,提升城市立体空间的绿化品质和感知度。

3. 强化全龄友好的绿色建设要求

充分考虑各年龄段市民多样化的游憩需求,融入普惠大众、儿童友好、适老化设计和健康中国等理念,以生理、心理、社会交往等身心需求为导向,优化城市家具、景观设计、植物配置,提供健康、安全、便捷、适用的活动场所、服务设施和亲近自然的优美环境。

在空间设计和设施配置上,充分考虑弱势群体需求。针对老人、残障人士的活动场地应充分满足无障碍设计要求,儿童活动场地宜根据不同成长阶段的行为特征有区别、有层次设计和建设。

4. 形成有序设置的城市家具体系

规范城市家具设置,优化城市公共空间城市家具秩序,重视城市家具设计,提升城市家具的美学与艺术品位。结合城市公共空间特质与绿化环境,统筹改善护栏设置与色彩选取,合理消除箱体和杆体对空间秩序的影响,优化亭、站等设置与设计,提升座椅、标牌等人性化水平。针对重点地区,深化设计要求,协调城市家具与周边环境的融合关系,体现地域文化特色。

5. 塑造富有特色内涵的公共艺术氛围

围绕全国文化中心建设,深入挖掘城市历史文化价值,推动公共艺术与花园环境的融合和互动。合理利用城市公园、广场、小微

绿地、建筑前区等公共空间,结合雕塑等公共艺术,营造特色鲜明的花园场景。加强重点功能区、重要街道空间文化与景观综合设计,以公共艺术赋能花园城市。制定公共艺术百分比政策,逐步提升公共基础设施和城市环境的艺术品位,切实提高城市文化品质。

尊重自然环境,利用当地的资源和文化特点,打造出具有地域特色的大地艺术作品。通过探索“生态+公共艺术发展”模式,拓展生态产品价值实现的途径,实现生态修复效果从生态环境改善向综合效益提升转变。

(五)改善生态服务效能

1. 推进自然带营建和再野化管理

积极推进自然带营建与再野化管理,在城市公园及绿地、郊野公园、平原生态林、湿地等区域,充分结合自然生态条件,在人为干扰较少的水源、湖岛、湿地、山体或存有原生植被、古树名木的区域,建设保育小区、生态保育核、留野区等形式的自然带,改善野生动植物栖息环境,逐步恢复和完善城市生态系统。将生物多样性纳入城市公园建设相关要求,构建生物多样性友好公园,实现生物与人在城市立体空间中的时空错位和双赢共生。

推进建设600处生物多样性保育小区,营造和改善动物栖息地。其中,平原区在面积300亩以上的生态林斑块划定500处生态保育小区、在城市绿地建设100处生态保育小区。到2035年,有条件区域保留10%自然带,建立健全自然带营建和管控制度,促进人与自然和谐共生。开展精野结合的城市多元生境塑造。

2. 营建精野结合的社区自然生境花园

坚持人工与留野相结合,优化城区绿地植物配置,营造复层、混交、异龄的近自然森林群落,在有条件的区域将自然引入城市,塑造城市生物多样性绿色基底。采用低维护、低干扰的生态管理理念,开展森林、园林废弃物循环利用和林地绿地土壤生态化养护,减少对近自然林人工干预,以保留森林的自然景色,维持生态系统功能。开展兼具生物栖息地、观赏和休闲功能的社区生境花园建设。

3. 推进符合地域季候的野生植物科研建设

遵循自然规律,科学配置园林绿化植物。开展城市树种规划,明确城市基调树种和一般性树种,合理制定城市乔灌木比例、常绿树与落叶树比例、针叶树与阔叶树比例。突出春花、夏荫、秋叶、冬枝等植物季相特征,改善冬季景观效果。

依托国家植物园建设,推进植物科研。开展野生植物迁地保护、科学研究、科学传播、园林园艺展示和游览休憩等功能研究,进一步加强乡土植物品种、自生植被的利用和保护,推广抗逆性强、低成本、低耗水的园林植物应用,科学推进花粉、飞絮等植源性污染协同治理。

4. 构建多维度生态多样性保护体系

构建生态廊道,连接生物多样性丰富的自然区域与城市社区。在城市建成区内通过种植特定乔木和灌木,吸引蜜蜂、蝴蝶等生物,创建自然栖息地。在生态保护红线范围内,以构建自然保护地

体系为主要方式,构建山区生态多样性保护体系,为大型动物、野生植物提供繁衍栖息场所。

引导建设有利于生境塑造的社区花园,提高食源蜜源树种比例,减少农药化肥使用,形成健康的食物链,为鸟类、昆虫以及小型野生动物等提供更好的食源、水源和栖息地。

5. 提高生态系统碳汇能力

大力发展绿色建筑,新建政府投资和大型公共建筑执行绿色建筑二星级及以上标准。积极推广超低能耗建筑,推广绿色低碳建材和绿色建造方式,进一步发展装配式建筑。建立建筑领域绿色低碳转型长效机制,在城市更新中持续推进建筑节能改造与可再生能源利用。按照碳达峰目标和阶段性要求,完善低碳建筑标准体系。

到2025年,新建居住建筑执行绿色建筑二星级及以上标准,新建公共建筑力争全面执行绿色建筑二星级及以上标准,实现装配式建筑占新建建筑面积的比例达到55%,超低能耗建筑规模累计达到500万平方米,完成3000万平方米公共建筑节能绿色化改造。

依托绿道体系等绿色空间建设,推动出行模式转变,减少交通碳排放。践行低碳理念,优化出行结构,加强自行车专用道和行人步道等城市慢行系统建设。

6. 优化植物配置,营建高碳汇植物群落

提升城市集中建设区绿地及其周边林地的增汇固碳作用,改善生态环境质量,营造混交林、复层林,平衡群落年龄结构,提高含

碳率更高的植物占比,注重古树保护,加强人工造林中小树和低质低效林的抚育,形成高碳汇、低碳排的城市森林生态系统。减少林地养护产生的碳排放,控制植物移植、灌溉、施肥产生的碳排放,优先选择节水耐旱、易养护的植物,尽量减少化学肥料使用和不必要的移植、修剪。合理优化草地植被品种类型,科学提升草地固碳增汇能力。

(六)提升安全韧性水平

1. 蓝绿空间环境品质与城市防洪防涝能力并重

衔接河湖水系规划,推进区域流域治理建设,开展防护性景观规划设计。针对规划 130 公里长的永定河、拒马河、大石河堤防水毁修复工程,32 公里长的北运河、温榆河堤防加高加固工程,在保障行洪能力的基础上,提升景观设计水平,注重亲水空间“平急两用”。针对规划的蓄滞洪区,应推动景观营造和精细化管理,注重平急转换能力。

2. 加强雨洪管理,推进海绵城市建设

推进景观集雨型公园绿地建设,采用雨水花园、下凹式绿地、人工湿地等建设方式,增强公园和绿地系统的城市海绵体功能,消纳自身雨水,并为蓄滞周边区域雨水提供空间,同时净化雨水水质。推行透蓄水型道路广场建设,增强道路绿化带对雨水的消纳功能,在非机动车道、人行道、停车场、广场等扩大使用透水铺装,提升对雨水的收集、净化和利用水平。推广绿色生态型建筑小区建设,全市新建、改扩建的建筑与小区宜优先采用雨水入渗、滞蓄

系统,建筑屋面应采用环保型材料,具有大型屋面的建筑宜设收集回用系统,鼓励屋顶绿化和垂直绿化等立体绿化建设。

3. 加强绿色空间复合利用,提升“平急两用”水平

根据全市应急避难场所专项规划,科学设置公园应急避难场所和设施,充分发挥好公园的应急避难能力,坚持平时与灾时相结合,在优先满足和重点保障安全的前提下,结合花园城市场景营造,地震应急避难空间尽量同时实现园林景观、生态环境、气候调节等多重功能。发挥大型郊野公园隔离防护、防灾避难等作用,引导温榆河公园、东郊森林公园、南海子郊野公园等大尺度公园绿地滨水地区因地制宜承担蓄洪(涝)区功能。前瞻性布局安全设施,提高城市的综合风险抵御能力,推进应对地震及其他灾害的应急避难场所建设,重点建设长期应急避难场所、综合应急救援基地。

2022年,全市共有地震应急避难场所191处,占地面积约2867.6公顷。其中,在公园内的有93处,占地面积约2084.6公顷,约占应急避难场所总面积的72.7%。

4. 创新治理理念与方式,打造智慧花园城市发展样板

构建城市大脑,积极探索数字技术助力生态文明建设新模式,充分利用云计算、大数据、物联网、数字孪生等技术,对海量数据进行深度融合和分析,实现公共资源高效调配和城市事件精准处置。

构建花园城市管理数据库、花园城市人民满意度实时反馈与评价系统、花园城市治理智能调度平台、花园城市多场景智能感知系统,提升城市综合治理能力,推动数据融通与综合应用,提升区

域精细化治理水平。构建花园城市投融资系统,综合产业发展、地理信息等数据资源,构建核心应用场景,为经济决策提供支持。构建城市重点领域安全生产风险监测预警系统,对城市生产安全工作实现日常管理和紧急状态下的高效应急指挥调度。

加强动植物科学化、数字化和智慧化管理。引入现代化信息技术和数据管理平台,建立完善的动植物档案和数据库,提供科学决策依据和管理指导。引入先进传感器技术和智能设备,监测环境温度、湿度等因素,实现对动植物的自动化管理。

六、塑造花园场景，构建指标体系

衔接城市更新行动，从好房子、好小区、好社区、好城区 4 个层次塑造与人民生活息息相关的花园城市场景，落实各项规划要求，推动人城产绿的深度融合。突出价值引领，以世界眼光和国际标准，立足北京实际，坚持以人为本，构建花园城市指标体系，通过科学评估，监督促进花园城市建设。

（一）塑造丰富场景

1. 营建 8 类花园场景，落实花园城市规划要求

结合老旧小区、老旧平房院落、老旧厂房、低效产业园区、传统商业设施、老旧楼宇及其他重要的城市更新类型，形成花园住区、花园街道、花园乡村、花园场站、花园公共服务设施、花园商圈、花园办公、花园工厂 8 类花园场景，推进城市空间花园化提升，加强街区统筹、网络构建、特色节点塑造，改善人居环境、完善城市功能、激发城市活力。

2. 提升居住品质，营造花园住区场景

结合老旧小区改造、平房院落改造等工作，持续推动花园住区场景建设。推进住宅节能改造，鼓励屋顶绿化和垂直绿化，合理引导居民参与阳台绿化，营建花园住宅。提升院落绿化水平，鼓励胡同微花园，营建花园院落。统筹协调多方利益，合理利用闲置资源，花园式布局小区公共空间，完善服务设施，打造全龄友好的活

动场所,通过街道、社区引导居民家庭园艺新理念和消费新体验,打造居家室内空间、阳台花园等家庭园艺生活场景,提升在地绿色生态水平,促进居民生理、心理和社会健康,助力完善健康社区建设,营建花园小区。

3. 提升城市魅力,营造花园街道场景

结合背街小巷整治、重点大街改造及公共空间改造等工作,持续推动花园街道场景建设。推动街道一体化设计,整合道路红线内外空间资源,结合道路两侧功能,统筹绿化景观,营建花园街道。协调滨水空间与沿线城市功能,统筹各方利益,提升城市活力,营建花园滨水空间。

4. 保障公共服务品质,营造花园公共服务设施场景

结合公共空间改造和老旧低效楼宇改造等工作,持续推动花园公共服务设施场景建设。提倡校园内绿化空间营建,鼓励设置花园化课堂、花园化休息区,提供健康的学习环境,营建花园学校。提升大学绿化开放度与利用率,统筹考虑区域共享。提倡医院内设置花园空间,鼓励设置花园散步道,提供舒适的诊疗环境,营建花园医院。按照老年人的特征和需求,设置适老化空间,提升适老化设计标准,营建花园养老设施。鼓励文体设施的开放化、花园式改造,鼓励公园内合理设置文体场所和设施,营建花园文体设施。

5. 激发消费活力,营造花园商圈场景

结合国际消费中心城市建设,加强商圈改造提升和新建培育,持续推动花园商圈场景建设,引导商圈提升景观绿化水平,鼓励设

置花园广场、花园连廊、花园步行街,鼓励商业设施改造植入垂直绿化和屋顶绿化,精细化设计临街首层空间和城市阳台,塑造舒适宜人、精致通透的半室外空间。鼓励开展花园主题活动,探索多方共建模式。

6. 提升人才吸引力,营造花园办公场景

结合老旧低效楼宇改造和绿色建筑改造等工作,持续推动花园办公场景建设。结合“三城一区”和重点功能区建设,统筹考虑产业功能与空间类型,提升园区内绿化景观水平,营造多元人性化的花园办公环境,提供舒适宜人的交流场所,鼓励办公楼外立面垂直绿化和屋顶花园设置。

7. 激励自主更新,营造花园工厂场景

结合老旧厂区改造等工作,持续推动花园工厂场景建设。统筹考虑功能转型需求,在集约高效利用土地资源的基础上,提升厂区内绿化水平,优化植物配置,改善厂区整体面貌,鼓励与城市共享绿色开放空间,灵活运用建筑设计改造方法,打造绿色节能厂房。探索鼓励政策,激发自主更新动力。

8. 优化城市形象,营造花园场站场景

结合轨道微中心建设和公共空间改造等工作,持续推动花园场站场景建设。鼓励火车站站前广场的景观化改造,鼓励地铁站点周边公共空间的一体化改造,营建开放便捷的花园交通场站。结合基础设施复合利用,推动设施一体化景观设计,化解邻避效应,营造花园市政场站。以景观化手段促进桥下等闲置空间的多

元复合利用。

9. 助力乡村振兴,营造花园乡村场景

结合乡村振兴等工作,持续推动花园乡村场景建设。加强农村环境综合治理,统筹乡村建设空间与非建设空间,优化乡村空间布局,凸显村庄秩序与山水格局、自然环境的融合协调。建设一批助力花园城市彩化的花卉生产示范基地。完善美丽乡村规划建设管理机制,实现现代化生活与传统文化相得益彰,城市服务与田园风光内外兼备,建设绿色低碳田园美、生态宜居村庄美、健康舒适生活美、和谐淳朴人文美的美丽乡村和幸福家园。

(二) 构建指标体系

1. 花园城市核心价值引领下的指标体系框架

贯彻新发展理念,坚持国际一流标准,突出价值引领,结合北京实际情况,对标相关指标体系,夯实全域森林城市绿色基底,彰显大国首都特色,推动“三生空间”融汇,提高居民绿色感知度,围绕生境质量提升、首都气象彰显、游憩体验优化、绿色空间共享、城市韧性增强、花园场景建设6大方面,建立北京花园城市指标体系框架。

2. 花园城市指标体系中的关键指标

构建包括6方面29项的指标体系,其中采用国家及北京现行指标19项,新增创新指标10项;约束性指标4项,引导性指标25项;全部为定量指标。(详见附表1)

七、提升治理水平,加强实施保障

建立市级引领、部门协同、基层推进的管理组织模式,明确各级政府及相关部门的职责。落实花园城市重点任务,确保全市花园城市建设工作有序推进。尊重市民对规划的知情权、参与权和监督权,广泛开展公众参与,引导各方积极推进花园城市建设。加大政策保障与机制创新力度,加强宣传与科普,凝聚社会共识,有效保障花园城市建设与首都各项建设任务的衔接。

(一)建立规划实施与监督管理闭环

1.建立统筹推进工作机制

建立职责清晰、分工明确、权责匹配的全市花园城市统筹规划与实施工作机制,统筹协调花园城市规划、建设、评估、投资、运维等相关事项,研究解决实施过程中的重点难点问题。

针对花园城市建设工作中的新问题、新需求,强化市区两级和多部门协同机制,统一思想、深化认识,立足责任边界,在广泛征求意见、充分凝聚共识的基础上推进花园城市建设与运营。

压实区级政府主体责任,发挥基层政府作用,建立街道搭台、社区协作、专业力量支持、社会公众参与的基层花园城市推进机制。深化责任规划师、责任建筑师、街道园林园艺管家、社区园艺师等制度建设,制定工作清单、工作手册,明确权责与工作内容。

2.坚持试点先行先试

发挥试点先行、示范带动作用,结合精华片区,开展花园城市示范项目试点工作,强化规划引导与政策支持,精准探索实施机制,实现重点突破与创新,为全面推动花园城市建设提供可复制、可推广的示范和标杆。

3. 强化体检评估

完善花园城市场景指引和指标体系,跟踪花园城市建设动态,强化花园城市体检评估,围绕花园场景开展优秀案例评选,建立激励机制,推动各项任务落地见效。

4. 注重政策创新

探索非建设空间土地政策改革创新,推动公园与绿道配套服务设施建设等政策研究。制定与花园城市建设要求相匹配的公园管理和运营政策,探索社会资本参与公园运营的路径。从市民关注的问题与使用需求出发,开展宠物友好、电动轮椅入园等问题研究,制定开放共享理念下的公园管理办法。

(二) 明确重点任务

1. 系统推进花园城市规划编制、管理和实施

落实生态环境分区管控要求,强化规划引领,系统推进花园城市在规划编制、管理和实施体系中的落实。制定花园城市规划实施的行动计划和方案,编制花园城市场景营造规划设计指引,在各级各类国土空间规划实施过程中纳入花园城市建设要求,在街区控制性详细规划、规划综合实施方案等工作中落实花园城市专项规划有关要求。在编制各级非建设空间规划、生态修复规划、韧性

城市规划和城市设计、城市更新等工作中落实花园城市专项规划有关要求。

2. 促进花园城市高品质建设,制定政策清单

积极探索花园城市规划设计、建设实施和管理维护等环节的相关技术标准和创新政策,研究花园城市建设在功能混合、配套设施、地下空间利用等方面的政策需求,加大社会共治、社会资本准入、生态价值转化、美丽经济培育等方面的相关政策支持力度,激发多元空间和要素价值,推进可持续建设,推动相关法规、标准的修订、完善与更新工作。(详见附表2)

3. 推动花园城市重点任务落实,制定实施任务清单

在全市统筹推进57类重点任务,推进重点地区和重大工程建设,提升重点功能区绿色空间建设水平,提高生态、生活、生产空间的融合度,塑造多元花园场景。(详见附表3)

各区结合实际编制花园城市专项规划,划定花园城市示范区,确定重点工作任务,推动示范区建设。

4. 衔接各部门工作,落实花园城市建设要求

逐步建立健全跨部门协同合作平台,在花园城市规划实施工作中,加强园林绿化部门与规划自然资源等相关行业主管部门的工作衔接。将花园城市专项规划有关要求融入城市更新、公共空间改造、乡村振兴、商圈改造、“平急两用”设施建设、轨道微中心建设等相关工作,推动城市建设品质提升。

5. 结合城市更新行动等工作,持续推进花园场景建设

结合城市更新行动、“百千工程”、背街小巷治理等重点工作，持续推进各类花园场景建设先行先试，制定花园场景技术指引，总结花园场景营建模式与实施路径。

(三)创新城市运营模式

1.建立全民参与机制

凝聚社会发展共识，引导市民参与花园城市建设。开展“全民义务植树进社区”活动，鼓励居民认建认养林木绿地。推广“人人是园丁”参与模式，引导居民参与小区、阳台和屋顶绿化的设计、建设和管理。调动群团组织和社会组织等社会力量，鼓励基层探索创新，形成可复制可推广的经验和做法。

发挥专业技术人员的沟通纽带作用。建立志愿者参与机制，推动责任规划师、责任建筑师、街道园林园艺管家、社区园艺师等专业人员指导项目实施。

2.加强宣传和科普教育

加强花园城市宣传，引导全社会关注、支持、参与花园城市建设工作。通过多元活动形式，搭建个人、高校、企事业单位、专业技术团体可参与的花园城市设计评选平台，推动创意设计成果落地应用。依托“首都义务植树日”“国际生物多样性日”“国际湿地日”“六五环境日”等时间节点，拓展宣传渠道，传播花园城市建设理念，投放公益广告、宣传视频、宣传册等，加强花园城市科普教育。

3.激发市场活力

积极探索投融资新模式，鼓励社会资本参与，拓宽花园城市建

设资金来源。探索绿色金融,发展绿色金融产品服务,有效拓宽绿色项目的融资渠道。引入绿地养护市场化机制,提升绿化管理效能。调动各领域企业的参与积极性,组建商户共治或企业共治委员会,鼓励园林绿化、环境保护、房地产、文化旅游等企业以提供服务、参与运营、宣传推广等多种方式参与花园城市建设。及时总结推广各企业各单位经验做法,发挥示范作用,引领和推动花园城市建设。

根植美丽经济,优化和升级现有花卉市场、花店、园艺驿站消费服务模式,打造“园艺+”跨界融合业态和新型商业综合体。将园艺产品融入商超、便利店、菜市场、加油站、街边公园等 15 分钟社区生活圈,激发全市家庭园艺消费潜力。

4. 塑造城市品牌

鼓励各类城市绿色空间与新业态联动,融合在地文化,结合文化、体育、科普等资源组织特色活动、挖掘文化亮点、策划文创品牌,植入多元化的运维方式,提供高品质、高参与度的特色空间及设施,打造城市品牌。

附表 1 花园城市指标体系

指标类别	序号	指标	指标定义	2022 年	2035 年	指标类型
提升自然空间的境质量	1	森林覆盖率(%)	森林面积占土地总面积的比率	44.80%	≥45%	约束性
	2	国家重点保护野生动植物物种保护率(%)	根据《中华人民共和国野生动物保护法》提出的珍贵、濒危的动物,包括国家一级、二级重点保护和省级政府规定重点保护的物种	95%	100%	引导性
	3	全市分布鸟类总数(种)	鸟类监测点观测到的鸟类物种总数	503	不断增加	引导性
	4	生态科普教育场所(个)	所辖区建有参与式、体验式的生态课堂、生态场馆等生态科普教育场所个数	80	>80	引导性
	5	本地绿化美化植物丰富度(种)	本地绿化美化植物培育数量	—	不断增加	引导性
彰显山水意境的都象	6	历史名园开放个数(个)	现保留的具有景观、历史、文化价值的古典园林及私家园林,打造成对公众开放,传播园林文化的历史名园个数	25	>25	引导性
	7	乡土树种使用率(%)	乡土树种种植株数占树木种植总数的百分比	—	≥80%	引导性
	8	彩叶林面积占比(%)	彩叶林面积占森林面积的比例	20.94%	不断增加	引导性
	9	看见山的天数(天)	每年“银锭观山”看到山的天数及观测到“海陀戴雪”的天数	—	不断增加	引导性
	10	花园式国宾礼仪道数量(条)	通过设置大型带状绿地、植物彩化等方式强化国宾礼仪性的重要放射性道路、铁路数量	—	不断增加	引导性
提供生态游憩体验	11	万人拥有绿道长度(千米/万人)	建成区内城区人口每万人拥有的绿道长度	0.62	≥1	引导性
	12	城区林荫道路率(%)	林荫道路率是城区主干路、次干路林荫道路里程占总里程的百分比。林荫道路指树冠覆盖率达 30% 以上的道路	80.79%	>83%	引导性

指标类别	序号	指标	指标定义	2022年	2035年	指标类型
提供生态游憩体验	13	绿道断点数量(个)	每年开展绿道断点优化工程,实现绿道联通,剩余绿道断点的个数	—	不断减少	引导性
	14	建成区人均公园绿地面积(平方米)	建成区的公园绿地面积与相应范围城市人口之比,城区人口包括户籍人口和暂住人口;毗邻建成区能够满足百姓日常休闲游憩的公园绿地可纳入统计	16.89	≥17	约束性
	15	建成区公园绿地500米服务半径覆盖率(%)	建成区内面积在5000平方米以上的公园绿地,按照500米的服务半径计算覆盖居住用地的百分比	86.80%	≥95%	约束性
	16	城市公园年访问量(次)	每年访问城市公园的人次	4.7亿	不断提升	引导性
创造共享绿色空间	17	建成区绿化覆盖率(%)	建成区绿化覆盖面积占建成区的百分比	49.77%	≥49.8%	约束性
	18	新增立体绿化面积(万平方米)	建成区内新增的立体绿化实施总面积	—	不断增加	引导性
	19	建成区地面停车场绿化(%)	建成区林荫停车场面积占停车场总面积的百分比	—	≥60%	引导性
	20	建成区公园开放共享度(%)	建成区开放式公园(无界公园)个数占城市公园总数的百分比	62%	不断提升	引导性
	21	社区花园个数(个)	建成区内社区花园总数。社区花园是指居民在社区碎片绿地内共同建造、维护、种植的场地	—	不断增加	引导性
	22	消极空间转化面积(平方米)	建成区消极空间(指整体或局部未被充分利用的城市公共空间)转化为绿色开放空间的总面积	—	不断增加	引导性
	23	附属绿地开放个数(个)	机关、企事业单位附属绿地对公众开放个数	—	不断增加	引导性
	24	全龄友好型公园数量(个)	城市建成全龄友好型公园及实施全龄友好化改造的公园总数	12	不断增加	引导性

指标类别	序号	指标	指标定义	2022年	2035年	指标类型
增强气候适应的市韧性	25	热岛效应强度(摄氏度)	建成区气温的平均值与建成区周边区域气温的平均值的差值	—	≤2.5	引导性
	26	建成区海绵达标比例(%)	通过自然和人工强化的渗透、集蓄、利用、蒸发、蒸腾等方式,场地内累计全年得到控制的雨量占全年总降雨量的比例	31.13%	80%	引导性
	27	建成区可渗透地面面积比例(%)	建成区内具有渗透能力的地表(含水域)面积,占建成区面积的百分比	43.42%	稳定提升	引导性
	28	自然岸线保有率(%)	水体与陆地接壤地带中,自然形成或人工修复的能够进行自然水陆交互过程的岸线(包括砾砂质、淤泥质和生物岸线)长度占总岸线长度的百分比	69.50%	稳定提升	引导性
建设三生融汇的城市景观	29	花园式特色场景个数(个)	各区根据自身特征确定的特色花园式场景个数。包括花园乡村、花园场站、花园公共服务设施、花园商圈、花园办公、花园工厂	—	不断增加	引导性

附表 2 花园城市规划与政策清单

类型	编号	项目名称	具体内容
规划编制与技术标准	1	全市花园城市行动计划与实施方案	编制全市花园城市行动计划与实施方案,全面落实《北京花园城市专项规划(2023年—2035年)》,推动市区两级花园城市建设。
	2	全市花园城市规划年度体检	定期开展评估,对《北京花园城市专项规划(2023年—2035年)》实施进行动态评估,总结成效、发现重点问题,提出下一年度规划实施工作建议。
	3	北京花园城市场景营造规划设计指引	探索花园城市愿景设计和落地实施的具体路径。
	4	区级花园城市专项规划	各区落实《北京花园城市专项规划(2023年—2035年)》,编制专项规划,指导各区花园城市建设。
	5	北京城市立体绿化的相关技术标准	提出城市屋顶绿化、建筑垂直绿化、桥体绿化等立体绿化中的指标制定、绿化形式、植物配置、施工规范、技术更新、居民参与等方面的导则要求。
	6	北京建成区物种多样性研究	建立物种多样性预测模型,根据分析结果和模型预测,提出在绿色空间布局、城市功能优化等方面相应的保护建议。
	7	城市绿色空间生态服务效能研究	从中、微观视角分析不同类型的绿地建设形式对城市空间的生态服务效能的影响,梳理适用于不同场景的绿地建设形式,提出相应规划策略。
	8	四季绿化美化植物培育研究	面向首都城市气候特色,筛选和培育具有四季特色的乡土绿化美化植物,重点推广美化彩化和家庭园艺新优植物品种,提出优化养护技术方案。
政策研究	9	花园城市营建中的顶层制度与政策机制研究	面向花园城市的规划建设、实施管理、养护运营等提出顶层制度设计,查找花园城市建设实施中的难点和瓶颈问题,着眼市区联动、部门协同、规划政策等方面,提出顶层制度优化的方向,开展政策机制前期研究。
	10	城市绿化指标相关政策机制探索研究	用地功能混合、配套设施设置、绿化用地分层出让、立体绿化等。
	11	公园建设指标管控政策研究	结合国内外先进经验,探索适用于首都的公园建设指标管控政策。如林地增加绿道、游憩场地等。
	12	绿道建设用地相关政策研究	统筹林地、公园绿地、城镇道路、水域等用地建设绿道的用地政策。
	13	工业用地绿地指标与绿化标准研究	对工业用地绿化标准进行深入研究,提高工业区的环境质量,降低环境污染,为工业区的可持续发展提供有力支持。

类型	编号	项目名称	具体内容
政策研究	14	城市失管绿地养护政策研究	开展失管绿地养护与老旧小区绿地在社会治理、规划引导、公众参与等方面的研究。
	15	生态资源保护与维护类政策研究	研究如密林调整种植密度、山区林地实现 5G 基站全覆盖等生态资源保护与维护类政策。
	16	面向社会资本准入、生态价值转化的城市绿地金融财税政策研究	鼓励通过各种激励政策,引导私营主体参与公园设计建设和管理维持,减缓城市财政压力。
	17	花园城市社会共治机制研究	研究花园城市营建的基层组织、第三方社会团体引入、责任规划师、建筑师、园林园艺师等制度机制内容。
	18	社区生境花园建设模式与运营维护研究	通过搜集国内外案例,对具有代表性的社区生境花园进行实地考察,总结社区生境花园的建设所涉及的主体、建设方式、运营维护等策略和模式。
	19	美丽经济培育政策	研究花园商圈/商街/商业综合体建设、公园运维服务+商业经营、绿道运维+驿站经营、森林康养产业培育、户外运动与体育产业培育、自然教育与研学文旅产业培育、园艺产业培育的相关政策。

附表 3 花园城市实施任务清单

任务类型	编号	任务名称	任务内容
重点地区、 重大工程	1	推进环首都森林湿地公园环建设	推进燕山—塞罕坝国家公园建设,加快推动首都西部生态屏障区山水林田湖草沙一体化保护和修复工程建设,推进潮白河国家森林公园等重大绿化项目建设,推动通州区与北三县一体化高质量发展。
	2	推进二道绿隔郊野公园环建设	编制《二道绿隔郊野公园环规划与实施计划》,聚焦中轴线、六环路等重点地区,谋划重点项目、编制具体项目实施方案,推动公园环织补断点、重塑风貌。推进北中轴郊野公园先行启动区、北运河郊野公园一期、京西森林湿地郊野公园、东郊森林公园朝阳段一期、温榆河公园朝阳段二期项目、温榆河公园昌平段(二期)建设工程、温榆河公园顺义二期工程(含蓄滞洪区)和南海子公园等项目的建设,加快实施绿隔公园自然带建设。
	3	推进一道绿隔城市公园环建设	编制《一道绿隔城市公园环品质提升规划方案》,研究公园配套服务设施标准、公园运营政策机制、体检评估体系和管理办法,推进环丰生态公园(一期、二期、远期)工程、朝丰城市公园(近期、远期)工程、绿隔地区公园环绿道(朝阳段一期)、京城绿色运动公园(近期、远期)工程、城市公园环联通绿道、金田生态公园等项目建设工作,加快实施绿隔公园自然带建设,努力建成世界级大都市中面积最大、品质最好、价值最高、最为璀璨耀眼的公园绿链。
	4	推进古城都廓环建设	沿二环路打造具有历史文化展示、游憩健身功能的文化景观环,形成空间丰富、尺度适宜、可达性强的连续公共空间。
	5	推进山野大环建设	依托大山大水基底,打造景观壮美、运动康养的综合文旅功能环,形成登山望城、穿行沃野的超大尺度绿色开放空间。
	6	推进两轴绿色开放空间品质提升	提升五环内城绿景观品质,助力花园城市建设;加强平原区非建设空间引导,打造“林田绿海”的大尺度生态景观;继续推进西部、北部山区和浅山区生态修复,展现山地森林景观特色。
	7	推进花园城市精华片区品质提升	针对老城、奥林匹克中心、南苑、城市副中心、新首钢、小西山—三山五园、八达岭长城、十三陵、周口店遗址、雁栖湖国际会都、延庆休闲度假商务区、首都国际机场门户枢纽、大兴国际机场门户枢纽、未来科学城、怀柔科学城十五片花园城市精华片区开展城市魅力营建规划设计研究,进一步提升空间品质,彰显首都风采。

任务类型	编号	任务名称	任务内容	
重点地区、 重大工程	8	城市重要放射性道路沿线地区品质提升	对城市重要放射性道路沿线地区进行全面现状评估,明确品质提升的目标,制定提升方案。针对放射性道路的特点,优化交通组织,合理设置交通节点和交通设施。加强环境治理,提升道路沿线地区绿化覆盖率。对沿线地区的景观进行规划设计,注重建筑立面、街道绿化、灯光照明等方面的优化。加强公共服务设施的配套建设,满足居民和游客的需求。定期对沿线地区进行巡查、维护和评估,及时调整和完善提升方案,实现道路沿线地区品质的持续提升。	
	9	城市重要门户景观节点塑造	针对城市重要门户景观节点,提出花园城市营建要求,制定具体的景观设计方案,在节点内植入与城市文化相关的元素,策划相关活动,吸引市民和游客参与,提升城市空间的秩序与魅力。	
	10	推进国家植物园建设	推进国家植物园建设,以植物迁地保护为重点,兼具科学研究、科普教育、园林园艺、文化休闲等功能,体现国家代表性和社会公益性。加快推进国家植物种质资源库项目,提升信息化水平和保护利用能力。	
	11	推进生物多样性研究中心建设	加强科技攻关和人才培养,促进野生种群复壮,提升珍稀动物保护管理水平。	
重点任务	提升重点功能区绿色空间建设水平	12	重点功能区绿色空间建设	加快推进怀柔科学城科创芯环公园、宋庄文化创意公园、副中心环城之潞绿道、顺义国际人才社区中心公园、大兴生物医药基地科创园区绿地建设项目、未来科学城南核心区绿地(含水环)、城市副中心六环高线公园项目、潮白河国家森林公园先行启动区、路县故城考古遗址公园二期园林绿化工程、环铁区域、东坝地区、第四使馆区、将台颐堤港、三山五园、中关村论坛周边、南沙河片区、丰台科技园、丽泽商务区、大兴新城西片区、生物医药基地、峪口农业中关村生态综合体示范区、怀柔科学城、三里河片区、石景山八大处及五里坨片区、张家湾设计小镇、798艺术区、顺义新国展、亦庄开发区等重点功能区绿色空间建设,建设类型涉及规划绿地新建、已建公园改造提质以及结合百万亩造林新建等,建设内容涵盖城市生态修复、河流湿地海绵、人行步行系统、健康活力场所和多元文化活动等规划设计方面。各区根据自身情况进行补充。
	传承花园城市文化底蕴	13	推进三条文化带景观品质提升	推动大运河遗产保护与利用,加强路县故城遗址保护,全面展示大运河文化魅力;优化长城文化带生态环境,保护各历史时期的长城,展现长城作为拱卫都城重要军事防御系统的历史文化及景观价值;依托三山五园地区、八大处地区、永定河沿岸、大房山地区等历史文化资源密集地区,推进西山永定河文化带景观品质提升,加强琉璃河等大遗址保护,修复永定河生态功能,恢复重要文化景观。

任务类型	编号	任务名称	任务内容	
重点任务	传承花园城市文化底蕴	14	开展各级各类文化遗产场所环境绿化景观提升	优化历史对景和视廊,精细设计文化探访线路,保护好各类遗产的场所景观环境,助力历史文化资源价值的彰显。
		15	推动历史名园开放提质	对历史名园进行全面的资源评估,明确保护、管理和利用的目标,制定详细的管理和利用规划。通过举办展览、文化活动、教育活动等方式,让历史名园活起来。结合现代科技手段,为游客提供沉浸式体验。通过媒体、网络等渠道,提高历史名园的知名度和关注度。
		16	推动古树名木保护与储备库建设	对区管古树进行复壮工作,针对古树名木的保护要求,制定详细的养护和管理方案,建立古树名木示范点。
	加强花园城市全域彩化	17	推进彩叶林改造	针对面状森林、线性绿廊开展彩叶林改造行动,凸显首都彩化景观特色。
		18	推进街区、社区花卉彩化	针对街区、社区,开展花卉彩化行动,凸显五彩繁花的市民生活景象。
	构建花园城市景观视廊	19	开展景观视廊绿化美化行动	优先推动 49 条战略景观视廊管控范围划定,制定视廊绿化美化计划,针对管控范围内的建筑高度、立面风貌、屋顶形式、绿化景观提出管控要求。
		20	推进城市画廊/绿廊建设	通过对原有绿地进行改造,补植补种观花、观叶、观果植物,进行彩化美化,提升路侧绿化、增加部分树池联通、增设少量路侧休憩场地(铺装、座椅等设施)和设置花箱座椅一体化小品等方式,提升路段两侧绿地的景观风貌,提升居民的步行体验,丰富城市景观。
		21	开展城市观景场所营建	推动设置多类型城市观景场所,推动观景平台设计水平提升,增强城市标志性景观观赏频次。
	完善花园城市绿色休闲游憩体系	22	推进城市绿道建设	完善绿道网络体系,搭建森林步道结构骨架,整合统筹多种体系下的线性休闲空间,推进多道合一、资源共享,实现北京森林步道与国家森林步道的互联互通。打造特色森林步道品牌,提高地区森林保护与经营、森林资源多功能利用水平,提高步道的经济效益和社会效益。通过标识设计、文化植入等方式,提升步道的特色和吸引力,促进市域森林生态休闲功能升级,更好地满足公众日益增长的自然体验需求。
		23	推进绿道断点打通	通过拆违腾退、廊桥建设等方式,打通绿道断点,推动步行绿道、自行车道连续贯通。
		24	推进绿色休闲游憩活力圈	激活绿色空间边界,实现生态与文化、体育、商业等城市功能的融合互动,合理引导绿色空间多维复合利用,打造绿色活力中心示范项目。

任务类型	编号	任务名称	任务内容
重点任务	提升城绿无界融合水平	25 推进三网融合	明确市民的需求和定位,根据需求分析结果,进行城市道路慢行网、绿道网和滨水慢行网的一体化规划设计,合理规划慢行通道的宽度、路面材料、景观设计等方面,提高慢行出行的舒适性和安全性。整合规划资源,连接断点,按照设计方案逐步实施建设工作。在建设过程中与建成后,对三网融合的实施效果进行监测和评估,及时调整和完善规划设计方案,定期进行检查、维护和保养,实现三网融合的可持续发展。
		26 推动无界公园建设	积极落实推进公园围栏“宜开则开”工作,根据各区各公园发展差异,制定“一园一方案”,推动公园边界打开。推进安装边界智能感知系统,以信息化智慧化手段提高管理效率。
		27 推动附属绿地开放	利用附属绿地,结合区域特色产业,进行绿地建设与开放工作,积极推进政府、图书馆、文化中心等公建办公楼入口,学校、医院入口,居住区入口的附属绿地建设工作。
	提升城市空间健康宜居水平	28 推进小微绿地和口袋公园建设	按照花园城市建设公园绿地十分钟可达的要求,各区积极推动街道实施身边建园工作,高水平完成小微绿地和口袋公园的建设工作。
		29 推进社区花园建设	深入了解居民的实际诉求,通过专业技术人员与社区居民共商共建,规划建设生境丰富、规模适宜、功能合理的社区花园,提升居住环境品质。鼓励市民在家中种植花卉、蔬菜等家庭园艺产品,打造花园阳台、花园庭院,美化家庭居住环境,传播绿色健康生活理念。
		30 推进林荫道建设	对道路旁绿地、中央隔离带和分车带绿地的布局、景观节点设置进行思考,根据需求进行林荫道整体方案设计。根据当地气候、土壤条件及绿地功能需求,筛选适合的植物种类;根据绿地的布局和植物的生长特性,进行合理的植物配置,确保植物群落的稳定性、景观的连续性和生态的多样性。
		31 推动公共空间室内绿化空间开放	选取示范项目提高公共建筑室内空间美化水平,倡导面向公众全面开放的室内公共绿化空间。
		32 提升绿地环境健康价值	各区积极推动疗愈花园试点工作,加强学校、医院、街道、城市公共空间、产业园、商业中心的疗愈景观设计,兼顾与康养、旅游相结合的乡村景观设计等项目,缓解城市居民身心压力,提升居民幸福感。
		33 提升绿地景观美学价值	加强大师领衔的城市设计制度,提升景观美学价值。

任务类型	编号	任务名称	任务内容	
重点任务	完善绿色空间服务能力	34	推进新建公园建设	各区积极谋划并推进公园建设工作,根据区域特色,进行深入的规划和设计,确保公园的布局、景观和设施都符合功能与审美需求。
		35	推进既有公园提质增效	根据各区特色,积极推进既有公园绿地的改造提升工作,加强城区自然保育小区建设,结合新建、改造公园绿地,因地制宜建设城市生物多样性保护示范区。
		36	推动绿色空间分层利用试点项目	探索绿色空间分层利用的技术迭代,建设分层利用的试点项目,提升绿色空间服务能力,促进城市用地高效利用。
		37	推进全龄友好公园建设	满足不同年龄层次人群需求,结合接诉即办,以及街道、居民使用,梳理区内消极绿地空间,开展全龄友好公园建设工作,改造内容主要包括活动场地改造、增设儿童设施等。
		38	推动花园式城市家具设置	选取示范项目,规范城市家具设置,提升城市家具的美学与艺术品位。
		39	塑造特色公共艺术氛围	各区积极推动绿色空间公共艺术百分比项目的实施比例,开展高品质景观小品设计,提升公共艺术与绿色空间景观的融合水平。
	提升城市生态服务效能	40	推进城市自然带营建	强化城市地区原生自然生态带的保护和半自然空间的生境恢复与保护,将生物多样性保护理念融入生态文明建设全过程,逐步将绿色空间结构中集中连片、景观优美、生物多样性丰富、人类活动干扰较小的公园绿地、平原生态林、郊野公园、湿地作为自然带建设地区,推动城市自然带营建。
		41	加强野生动物保护	开展野生动物及其栖息地状况普查,编制野生动物栖息地名录、野生动物及其栖息地保护规划,实施密云区水禽保护与栖息地恢复项目。加快推进生物多样性研究中心建设,开展褐马鸡黑鹤、斑羚、北京雨燕等物种及其栖息地保护、生境修复和食物网构建,促进野外种群复壮。
		42	开展生物多样性建设	开展生物多样性建设。以永定河、北运河等河道和京雄城际、京沈客专、市郊铁路等干线为主体,提高沿线生境的丰富性和连通性,提升主要公路、河道两侧绿化景观 600 公里。
		43	培育平原自然生态源地	平原自然生态源地培育。推进平原生态林近自然化培育,在面积 300 亩以上的生态林斑块中,划定 500 处不少于 15 亩的生态保育小区。在大兴区、丰台区、通州区、顺义区、昌平区选择 5 处靠近河流的 1000 亩以上森林斑块,实施近自然经营管护,促进形成稳定的大尺度生态源地。
		44	推进生态廊道建设	考虑植物配置、道路工程、观景平台、照明系统、标识系统、生物多样性科普展示等方面,推进建设生态廊道,提高生物多样性。

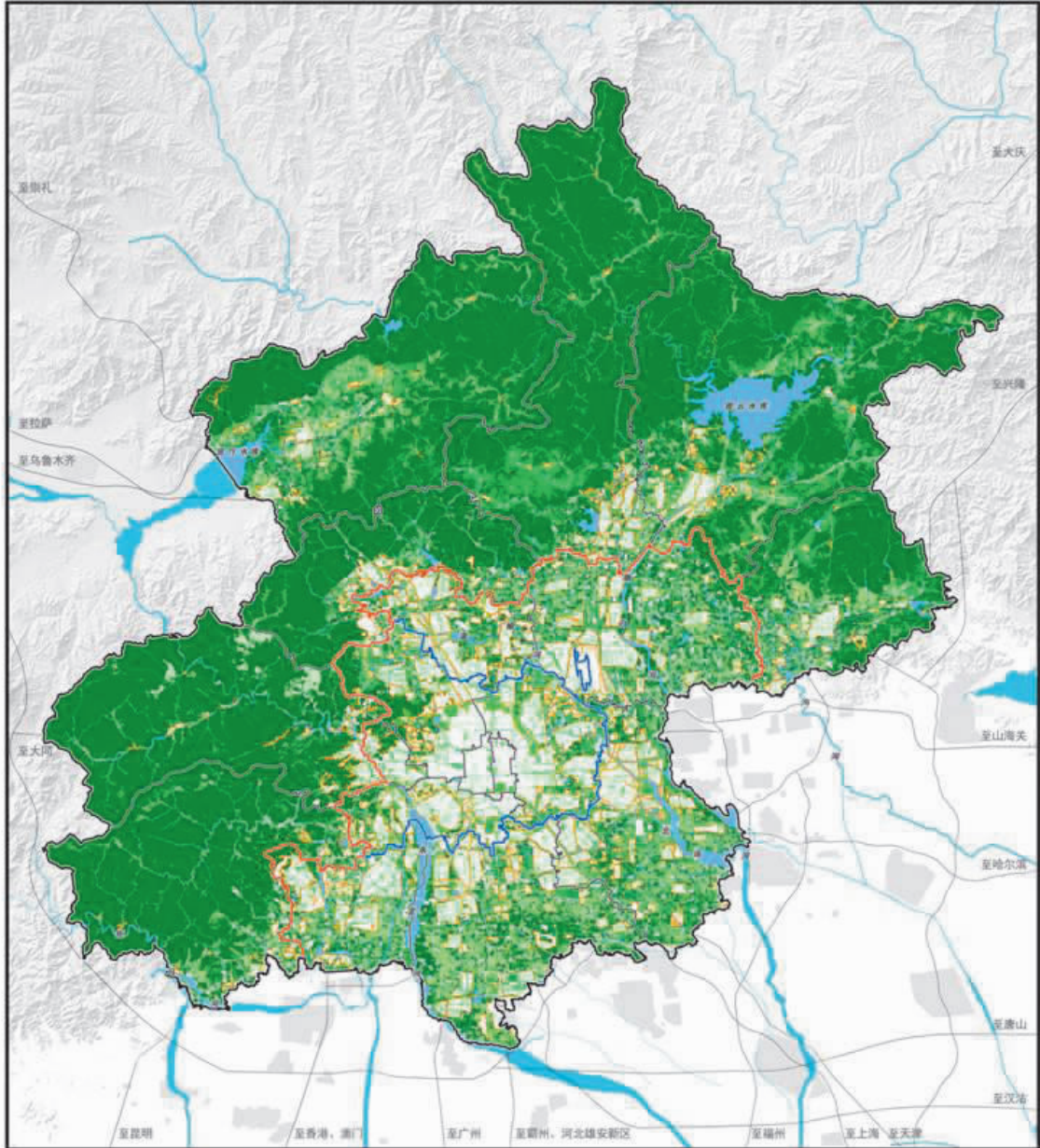
任务类型	编号	任务名称	任务内容	
重点任务	增强城市韧性	45	推动绿色空间灾后重建	加快推进实施房山区、门头沟区城市公园、郊野公园、口袋公园、公共绿地等的灾后重建工作,积极推进永定河流域灾后重建工作。
		46	推进花园城市海绵建设	推进景观集雨型公园绿地、透蓄水型道路广场、绿色生态型建筑小区建设。
		47	推动防御性景观建设	推动蓄滞洪区、防洪沟、防洪堤坝、护坡的防御性景观规划试点项目,推动景观营造和精细化管理,注重平急转换能力。
	营建花园场景	48	营建花园示范街区	从现状资源本底、实施空间、群众绿化等多个角度综合考虑,选取花园示范街区试点。以重大项目谋划成果为依托,通过道路景观提升、口袋公园建设、立体绿化等,引导道路空间和附属空间向具有综合功能的绿色公共空间转化,综合解决日常游憩、运动健身、绿色出行等问题,提升街区环境品质。
		49	营建花园住区	结合老旧小区改造、平房院落改造等工作,持续推动花园住区场景建设。
		50	营建花园街道	结合背街小巷整治、重点大街改造、公共空间改造等工作,持续推动花园街道场景建设。
		51	营建花园公共服务设施	结合公共空间改造、老旧低效楼宇改造等工作,持续推动学校、医院、养老、文化、体育等花园公共服务设施示范项目建设。
		52	营建花园商圈	对商圈景观进行整体设计,设置花园广场、花园连廊、花园步行街等,通过商圈设施改造升级、花园主题活动策划举办等,增强消费者参与度与关注度,提高商圈的知名度。
		53	营建花园办公	结合老旧低效楼宇改造、绿色建筑改造等工作,打造花园办公示范项目。
		54	营建花园工厂	探索工业用地花园化建设的指标腾挪、城市设计要求,打造创新花园工厂示范项目。
		55	营建花园场站	鼓励地铁站点周边、市政设施周边公共空间的一体化改造,打造试点项目。
		56	营建花园乡村	结合乡村资源优势,发展特色产业,加强合作和拓展产业链。注重文化传承和创新,保护历史文化遗产,鼓励村民参与文化活动。加强基础设施建设,注重生态环境保护,打造多功能公共空间,高起点高标准打造花园村镇,集中展现花园式乡村风貌。
		57	花园城市品牌活动	利用多种活动形式,发挥设计引领、公共艺术赋能的作用,激发城市空间活力、丰富城市文化内涵、彰显城市魅力,塑造多元花园场景。高水平办好国际月季大会、特色花卉文化活动等,引导市民休闲观光新体验和消费新理念,提升产业影响力。
打造花园城市特色品牌				

附 图

01. 市域自然本底现状图
02. 市域自然本底规划图
03. 市域空间格局规划图
04. 跨区域绿化结构示意图
05. 市域景观格局示意图
06. 历史文化资源规划布局图
07. 景观河道规划布局图
08. 视廊体系规划图
09. 中心城区林荫道示意图
10. 花园场景布局示意图
11. 城市防洪防涝规划示意图
12. 应急避难场所“平急两用”示意图
13. 中心城区及第二道绿化隔离地区公园体系规划示意图
14. 中心城区小规模绿色空间示意图

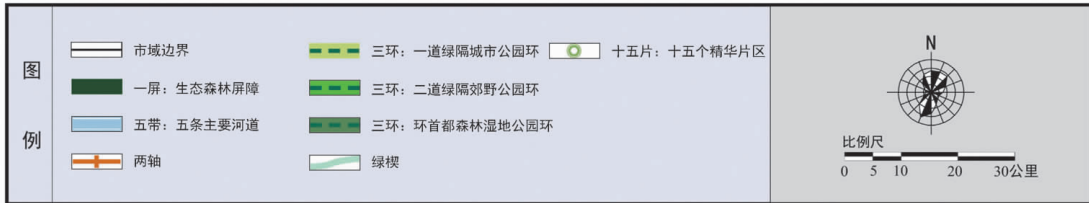
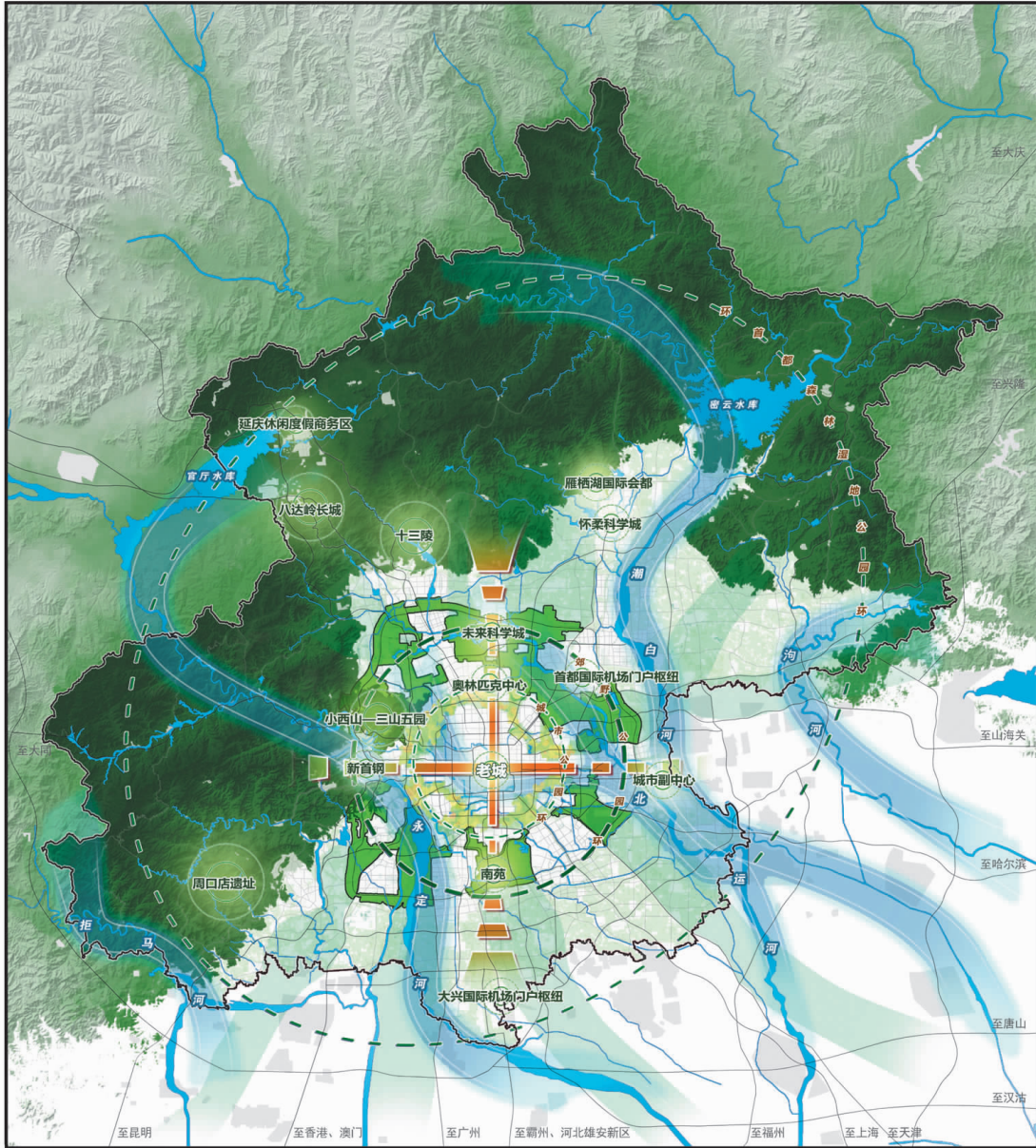
北京花园城市专项规划（2023年—2035年）

图02 市域自然本底规划图



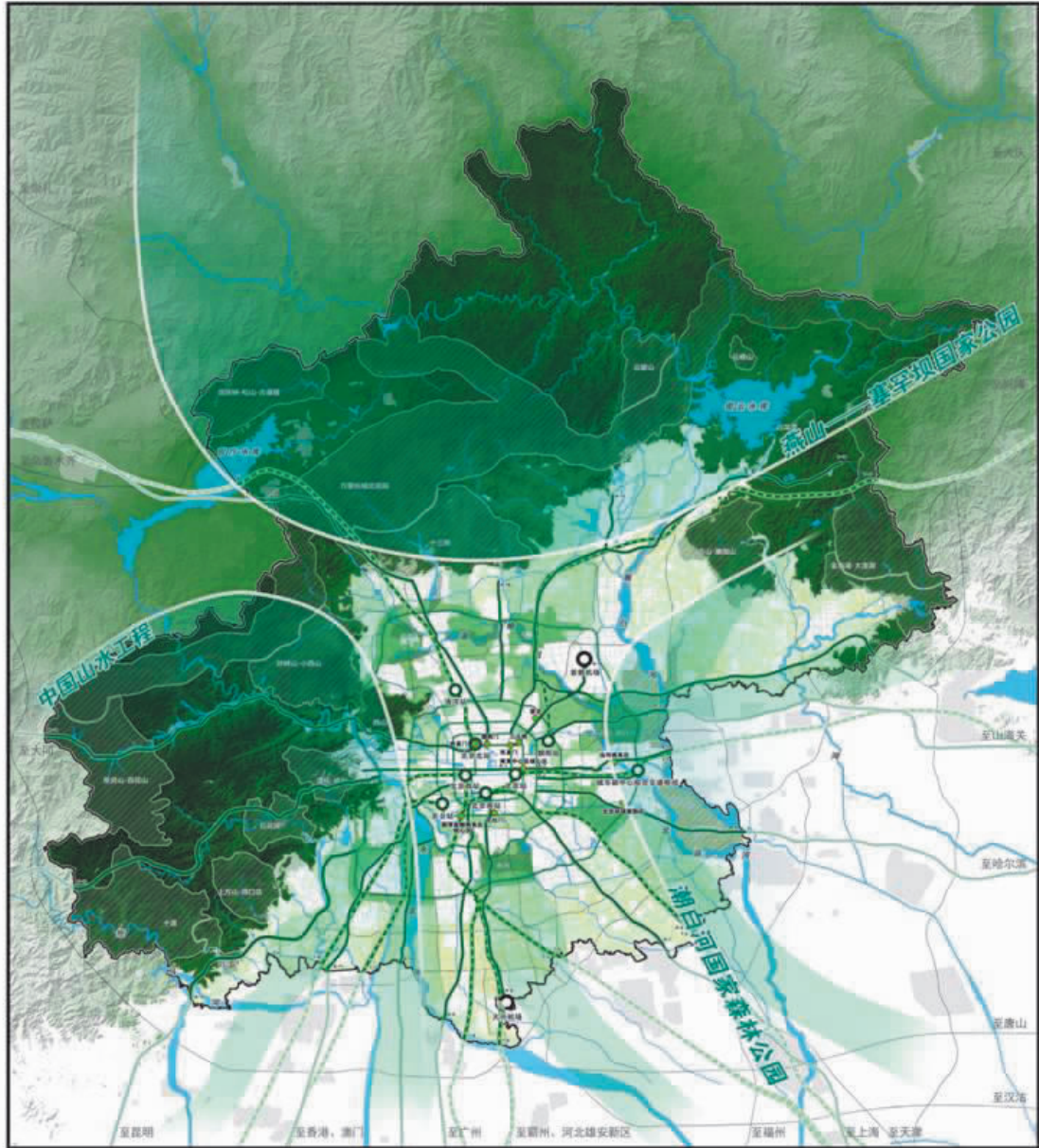
北京花园城市专项规划（2023年—2035年）

图03 市域空间格局规划图



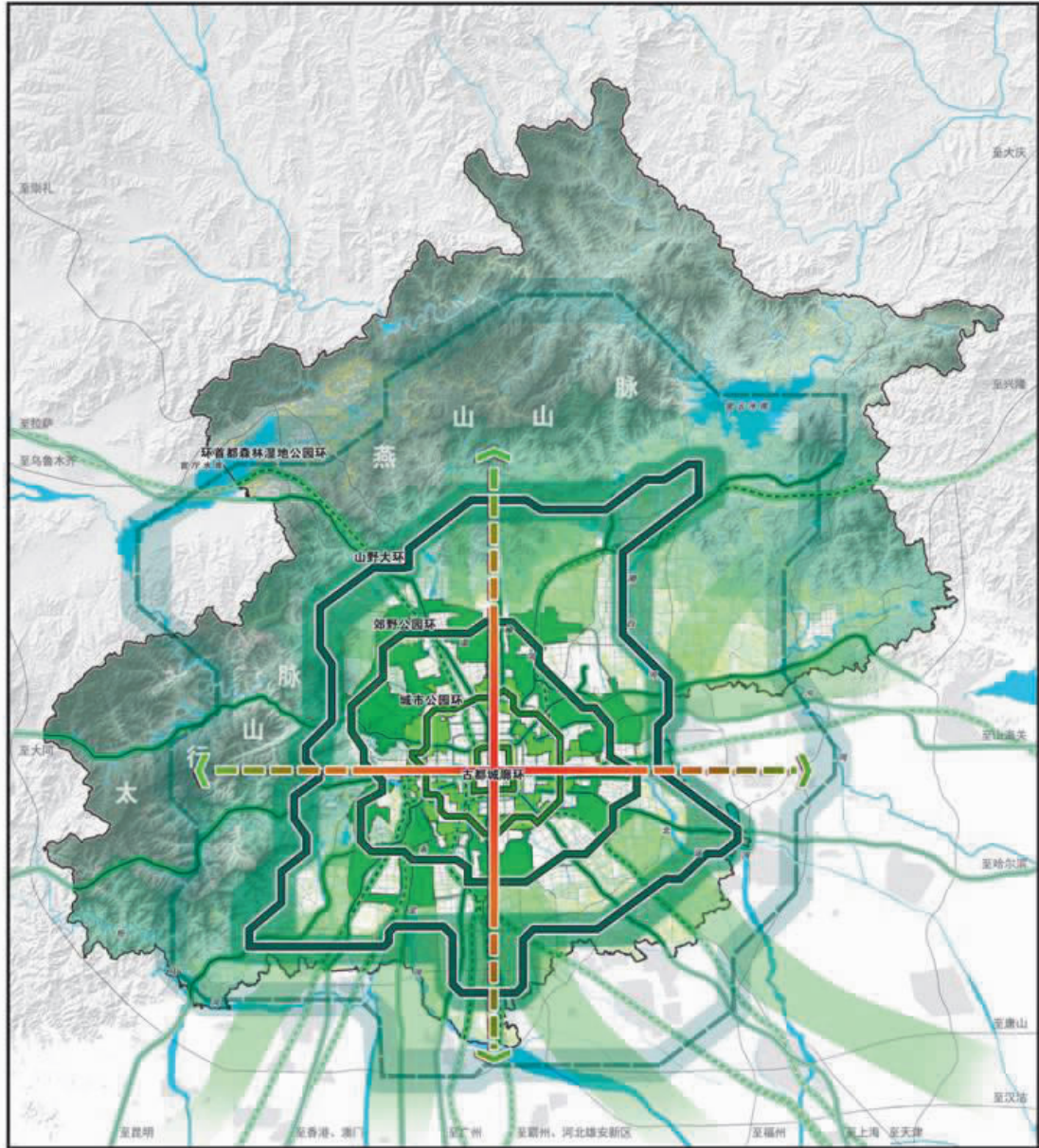
北京花园城市专项规划（2023年—2035年）

图04 跨区域绿化结构示意图



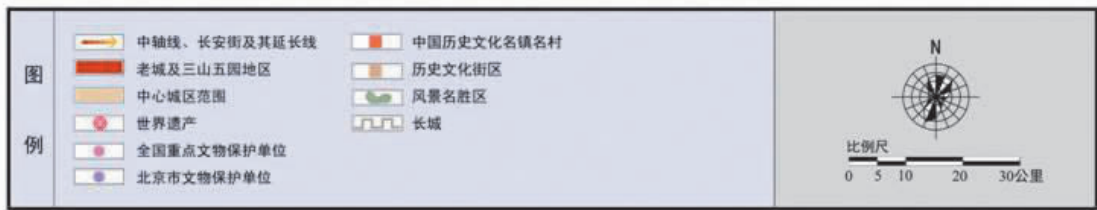
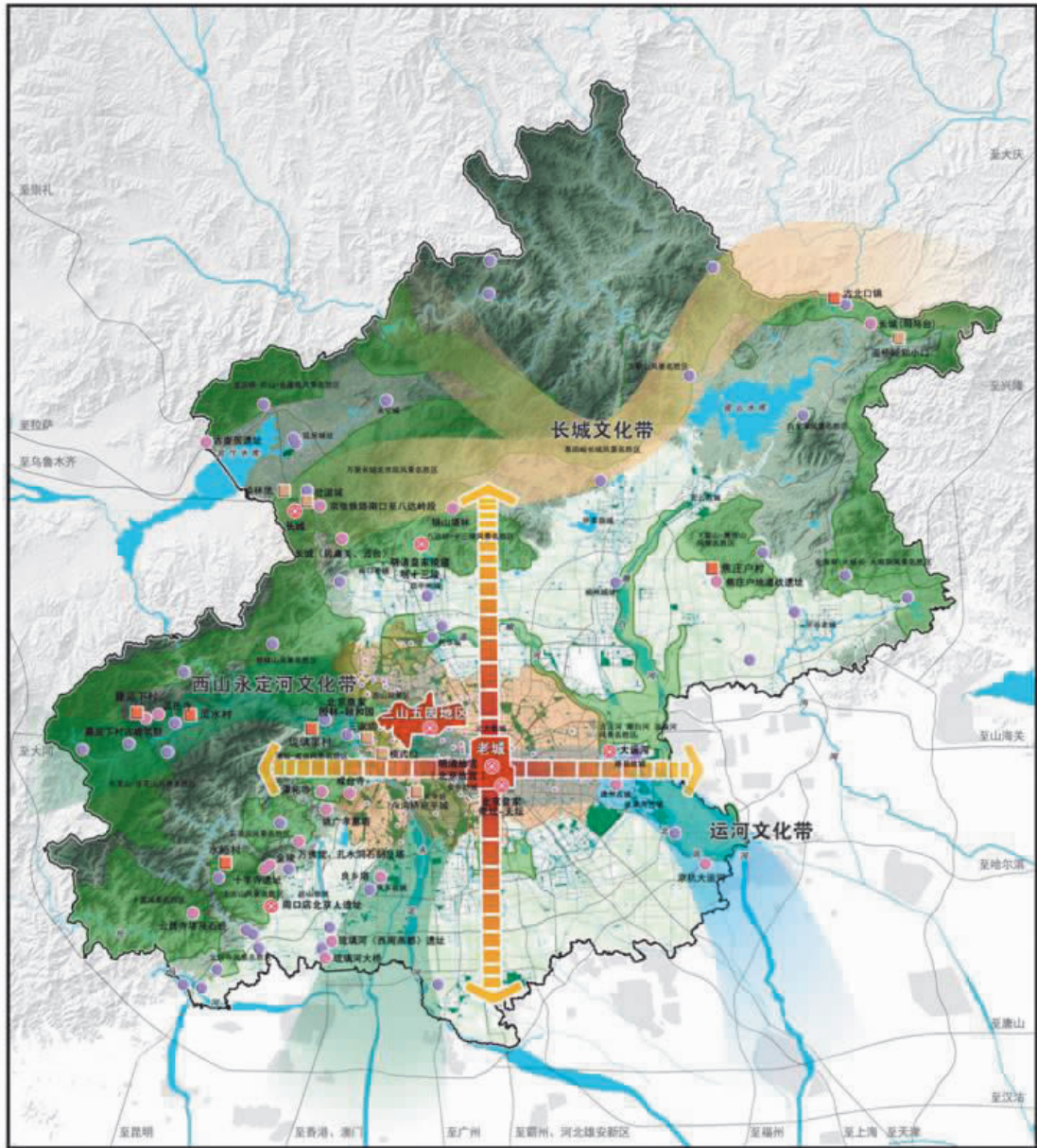
北京花园城市专项规划（2023年—2035年）

图05 市域景观格局示意图



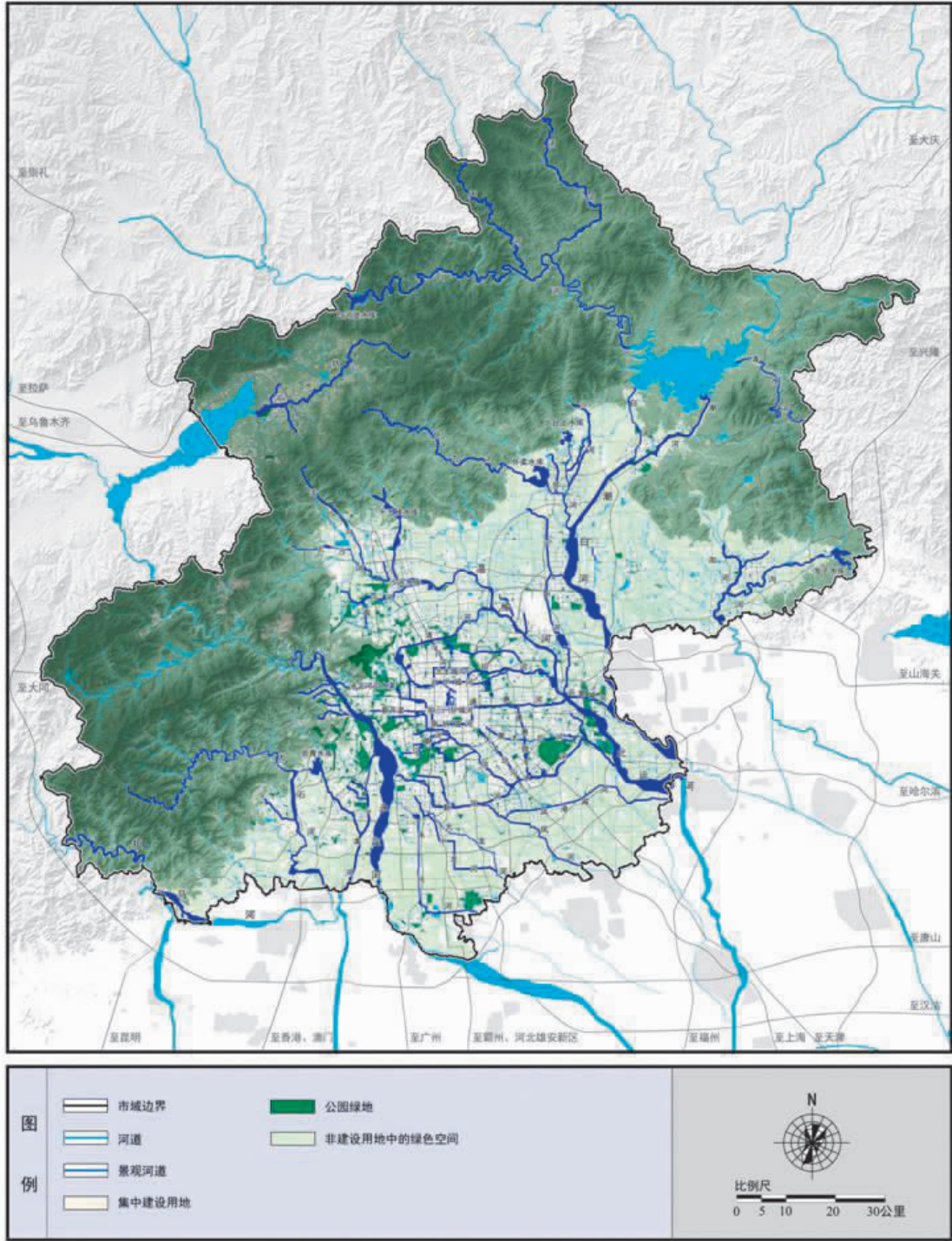
北京花园城市专项规划（2023年—2035年）

图06 历史文化资源规划布局图



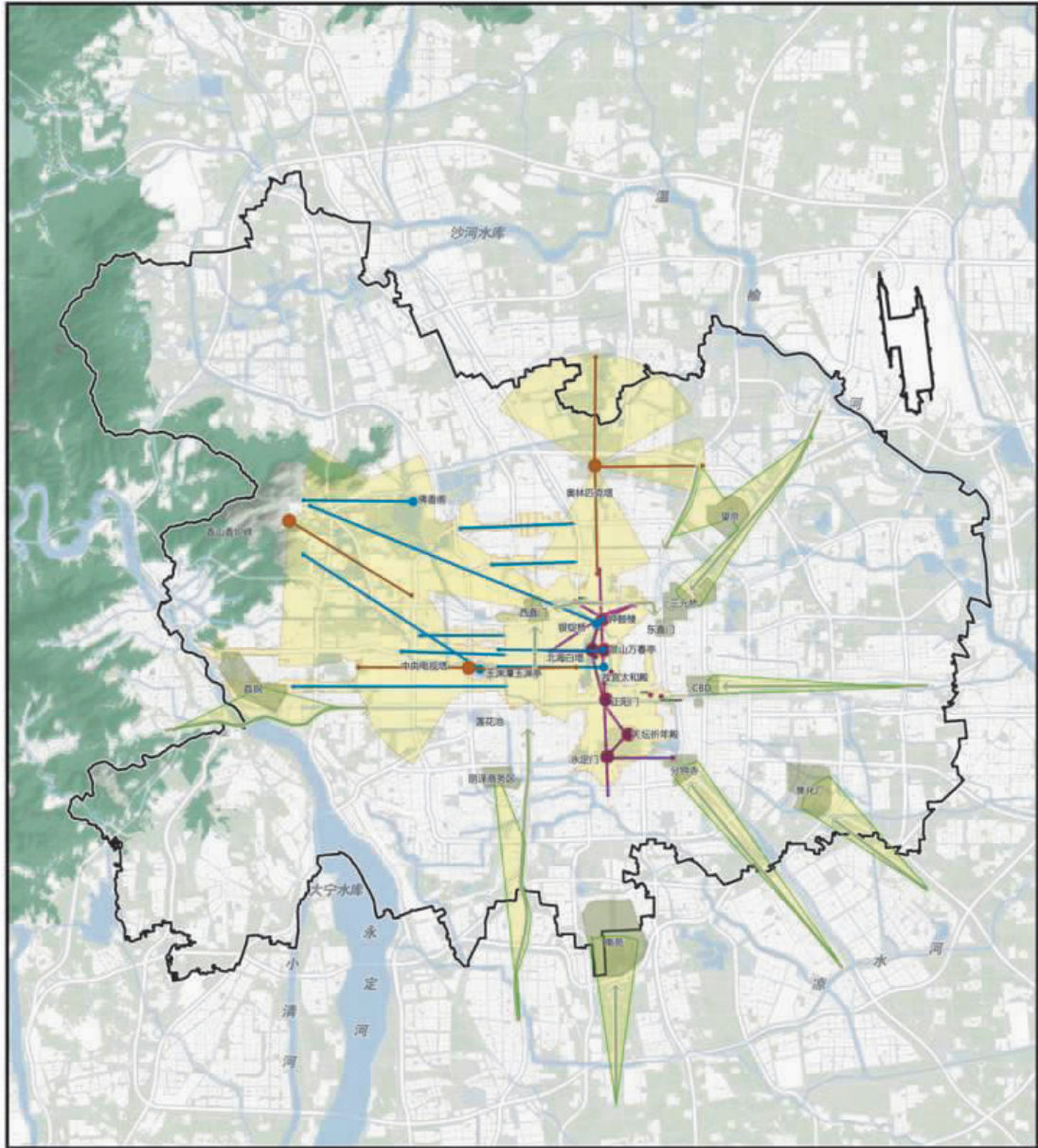
北京花园城市专项规划（2023年—2035年）

图07 景观河道规划布局图



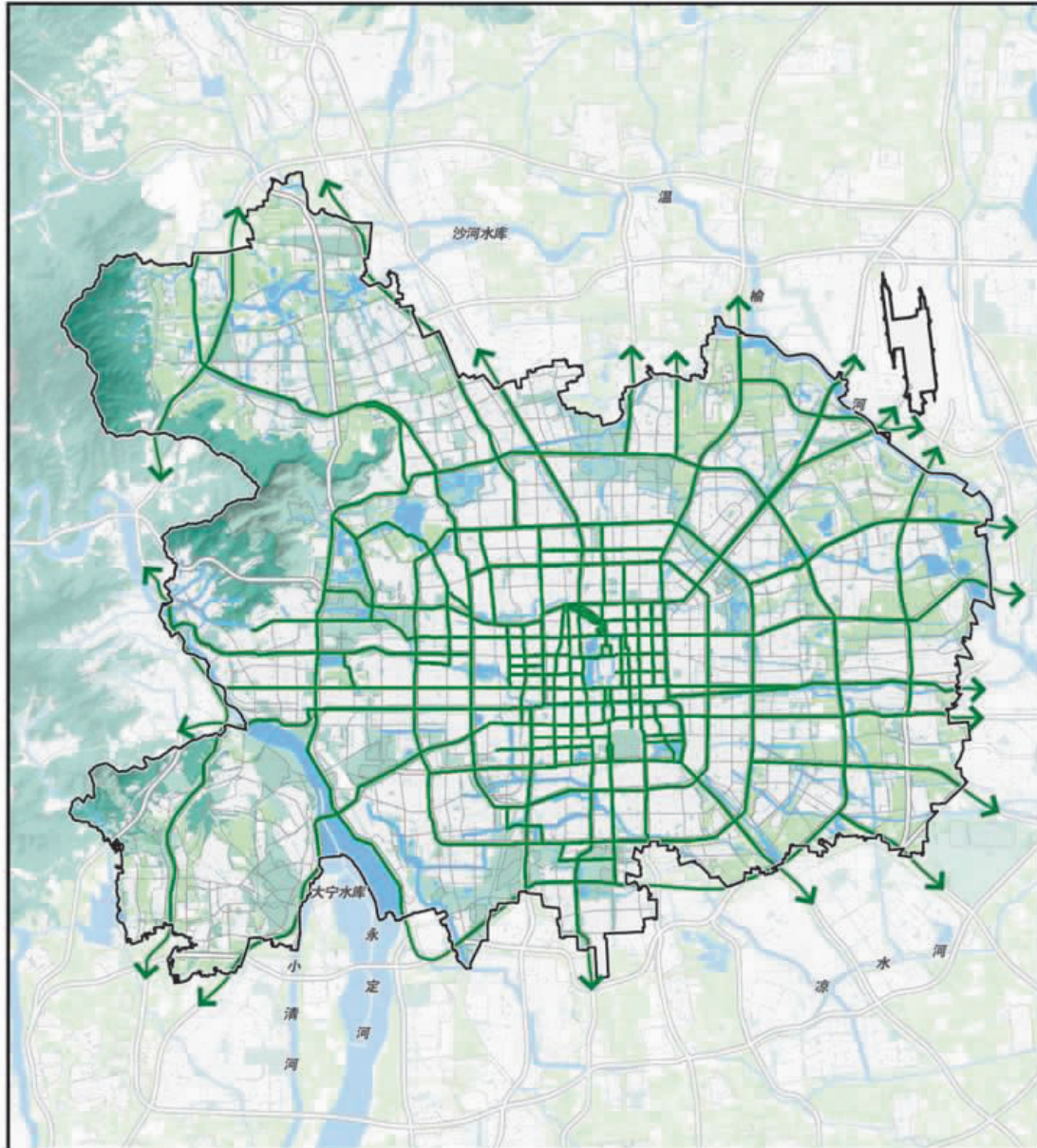
北京花园城市专项规划（2023年—2035年）

图08 视廊体系规划图



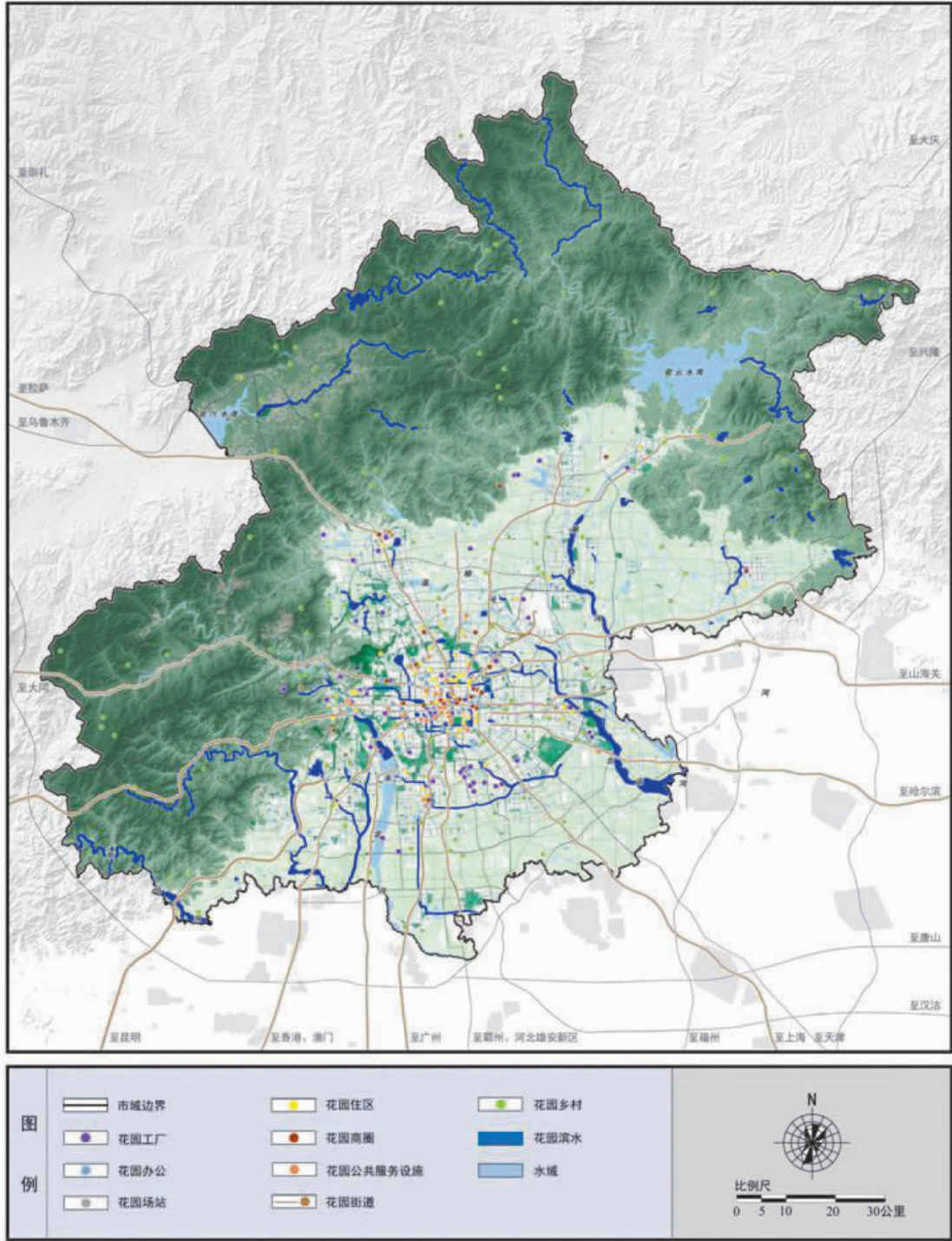
北京花园城市专项规划（2023年—2035年）

图09 中心城区林荫道示意图



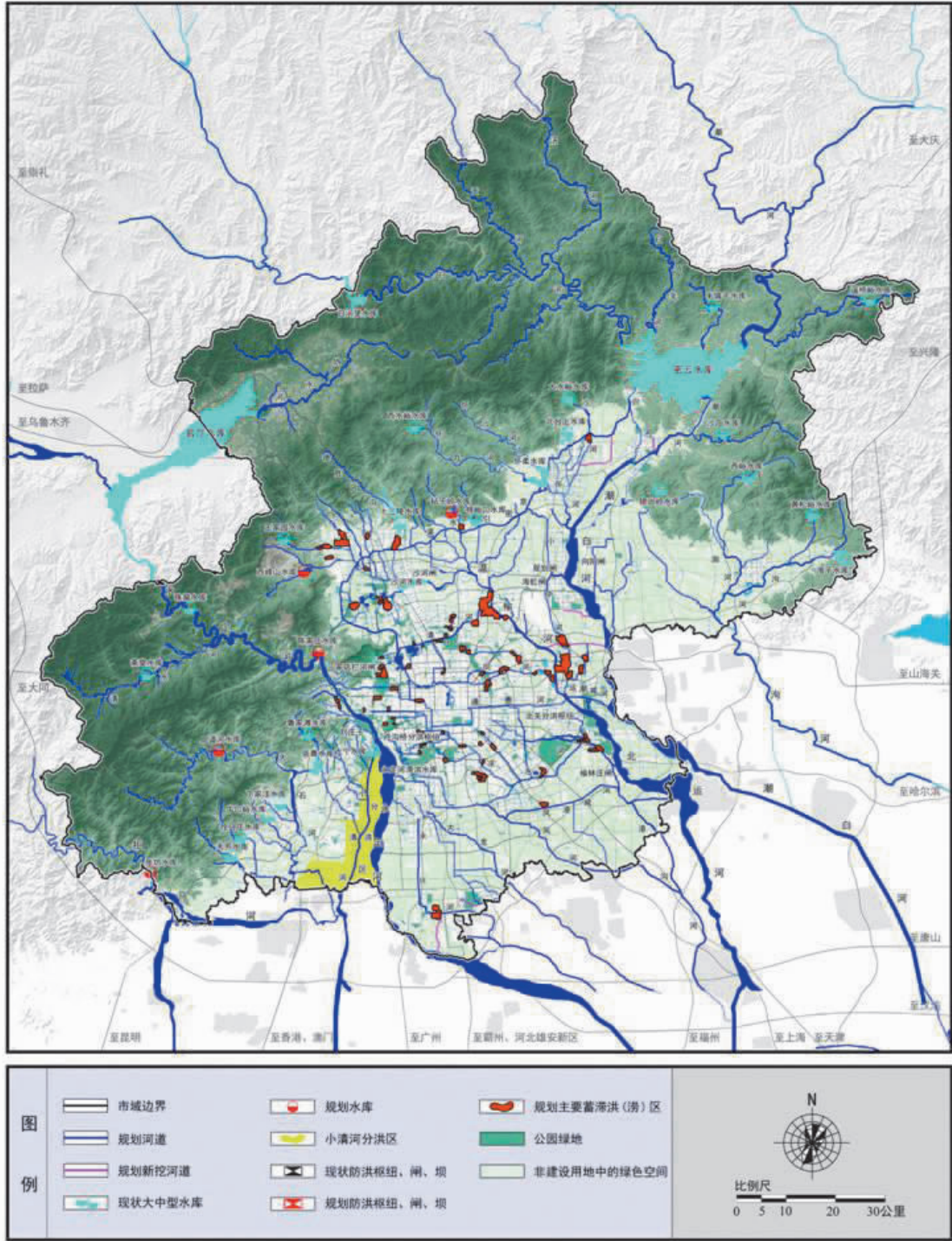
北京花园城市专项规划（2023年—2035年）

图10 花园场景布局示意图



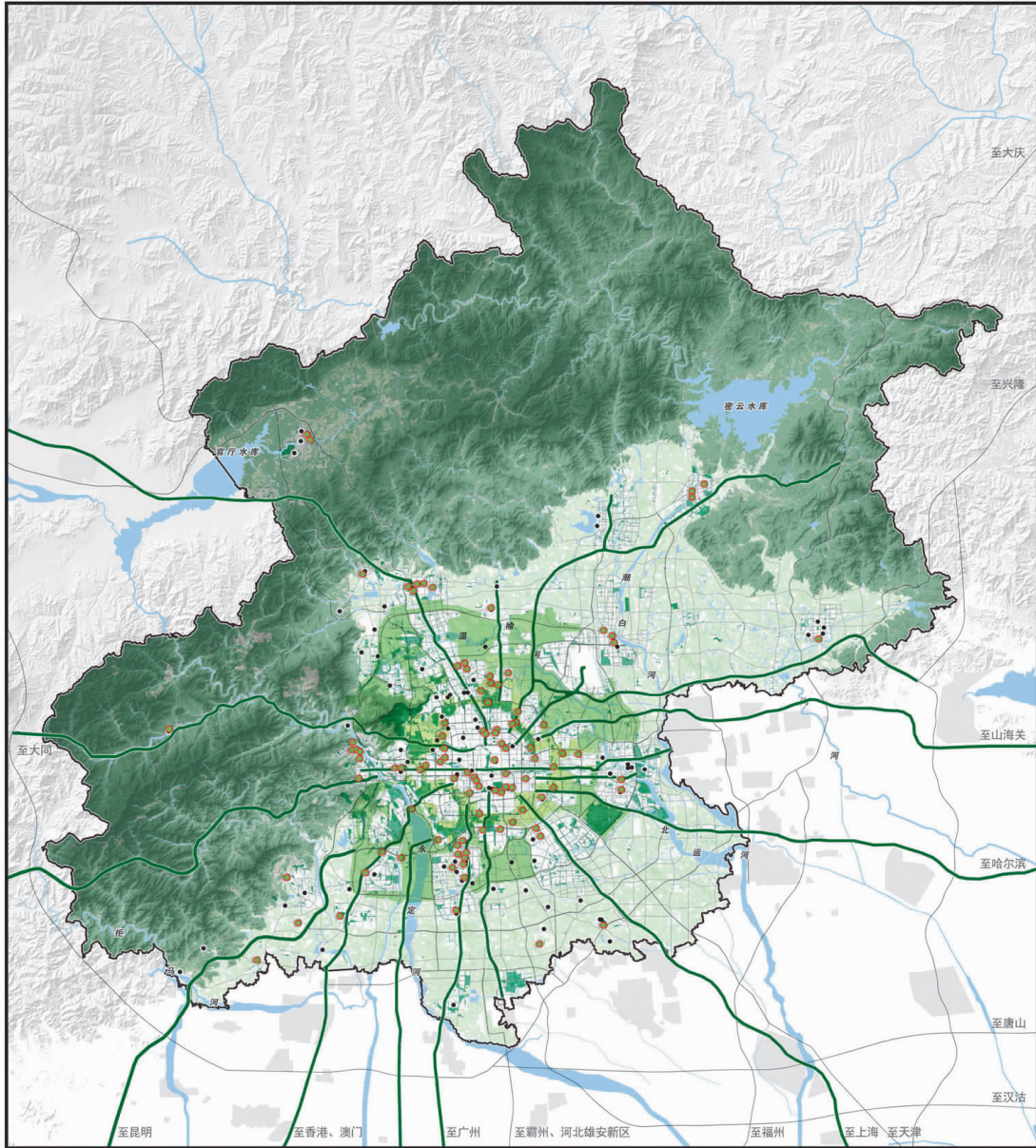
北京花园城市专项规划（2023年—2035年）

图11 城市防洪防涝规划示意图



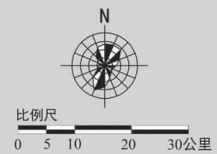
北京花园城市专项规划（2023年—2035年）

图12 应急避难场所“平急两用”示意图



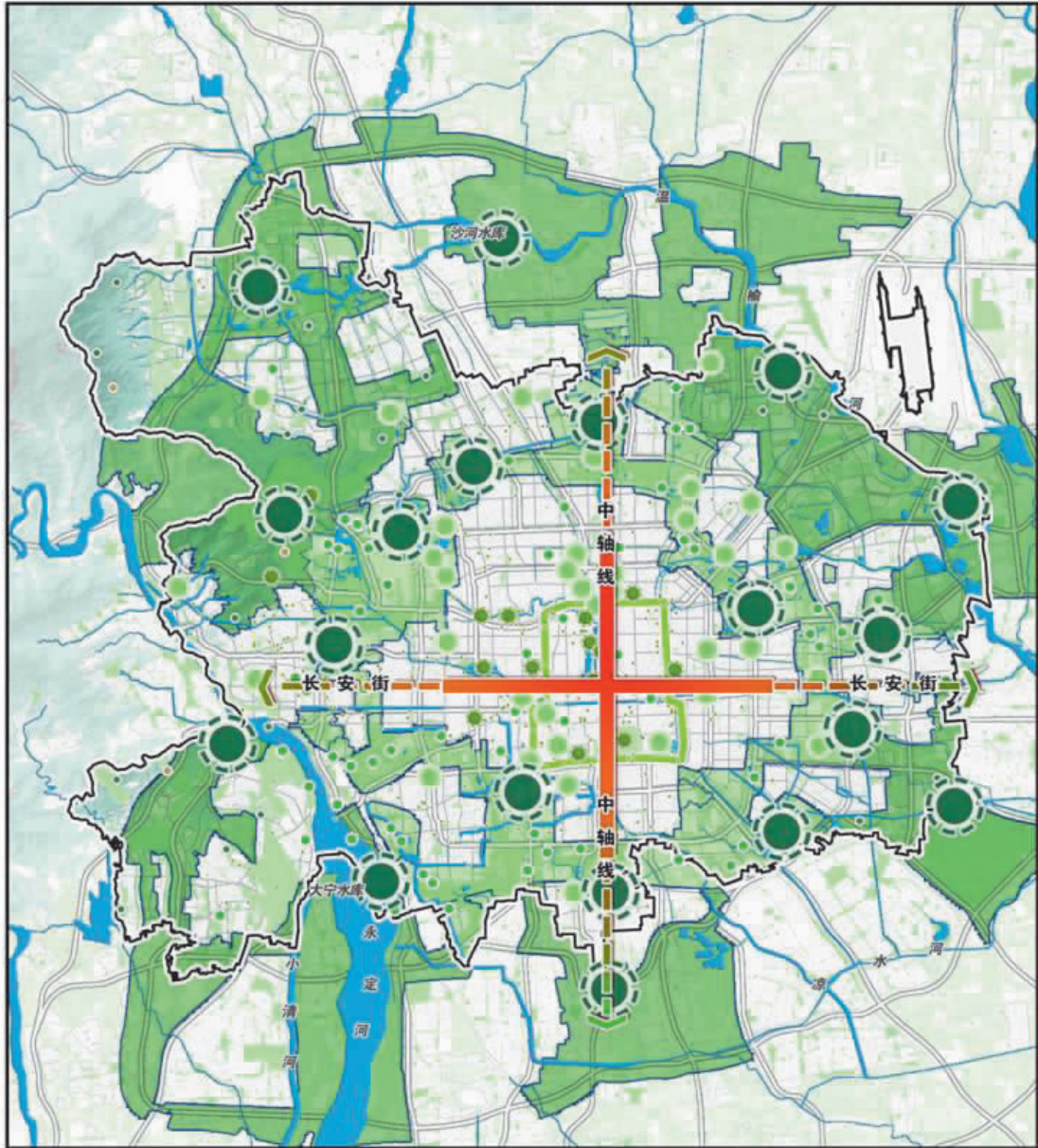
图例

- 市域边界
- 放射性绿廊
- 应急避难场所（公园）
- 应急避难场所（其他）



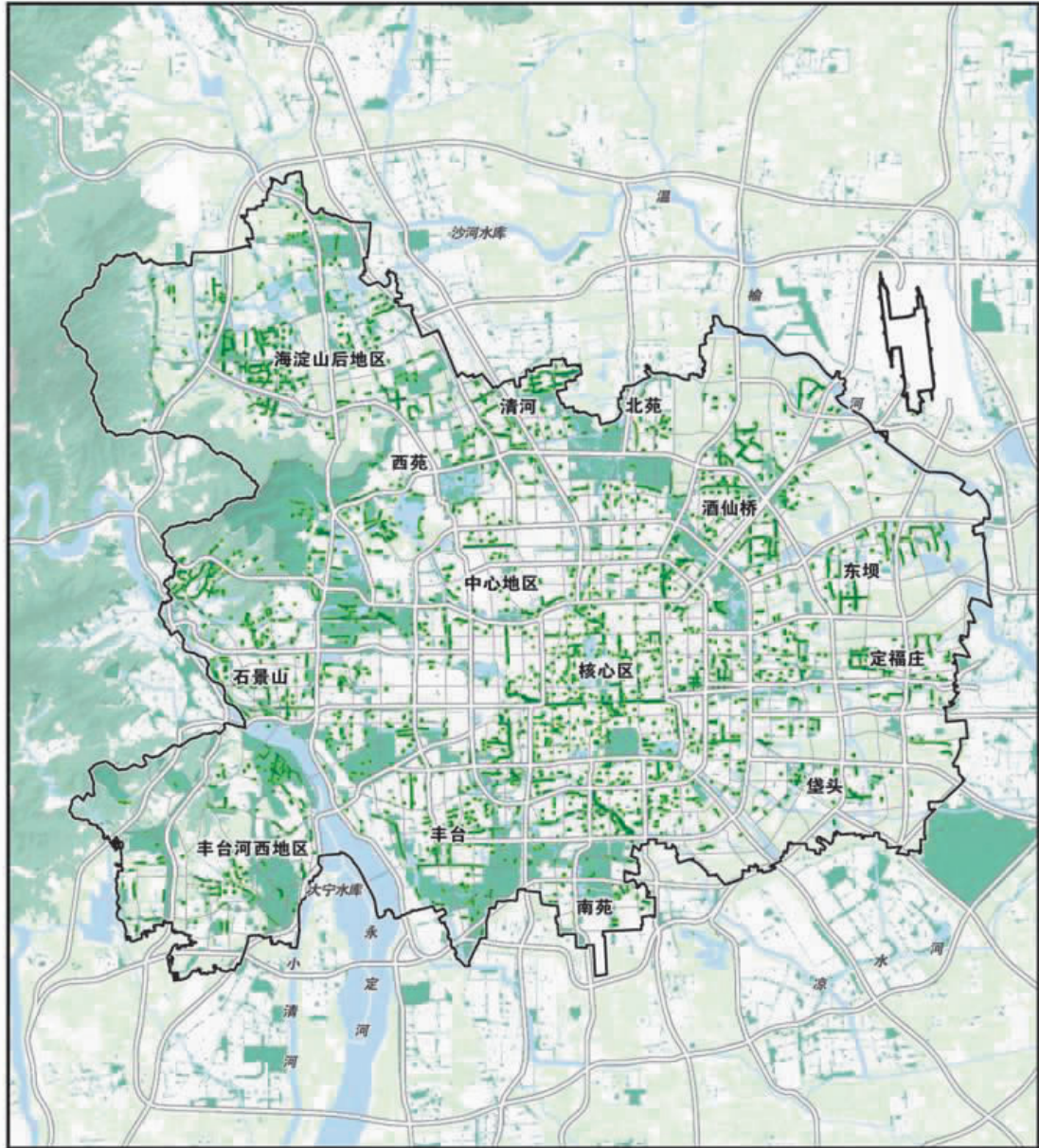
北京花园城市专项规划（2023年—2035年）

图13 中心城区及第二道绿化隔离地区公园体系规划示意图



北京花园城市专项规划（2023年—2035年）

图14 中心城区小规模绿色空间示意图



政府公报查询方式

《北京市人民政府公报》采取网上发行和纸质发行两种方式。

在“首都之窗”政府网站（<http://www.beijing.gov.cn>）首页或“政务公开”页都可以找到“政府公报”专栏。进入“政府公报”页面，可查阅政策、了解政策解读，还可下载政府公报电子版。

关注“北京发布”微博，或在“北京发布”“首都之窗”微信公众号服务栏目，随时找到“政府公报”。还可以在微信、支付宝、百度APP搜索“京通”小程序找到“政府公报”。

纸质政府公报实行免费赠阅。赠阅范围为市区国家行政机关、市区政务公开场所及公共服务场所，公众可到市区街（乡）政务服务大厅、市区图书馆、档案馆查阅。

关注方式

扫描二维码
直接进入政府公报页



关注“北京发布”公众号
随时找到政府公报



《北京市人民政府公报》简介

《北京市人民政府公报》是由北京市人民政府创办，经国家新闻出版署批准，由北京市人民政府办公厅主办并公开发行的政府出版物，是公开政府规范性文件等政策信息的重要载体。主要刊登市政府发布的行政规章和决定、命令等政策文件；市政府各工作部门发布的规范性文件；市政府领导同志批准刊登的其他文件。

根据《中华人民共和国立法法》规定，政府公报上刊登的政府规章为标准文本。在政府公报上刊登的各类公文与正式文件具有同等效力。

《北京市人民政府公报》为A4开本，中英文目录，周刊（不定期出版）。

主管单位：北京市人民政府

国际标准连续出版物号：ISSN 1009-2862

主办单位：北京市人民政府办公厅

国内统一连续出版物号：CN 11-4172/D

编辑出版发行单位：《北京市人民政府公报》编辑室

网 址：www.beijing.gov.cn

地 址：北京市通州区留庄路5号院2号楼

邮 编：101117

联系电话：（010）55529370 55529369

印刷单位：北京金诚印务有限公司



政府公报网络版